

Skýrsla

**forsætisráðherra um ráðstöfun lands og landsréttinda innan þjóðlendna
og tekna af gjöldum fyrir slík réttindi.**

(Lögð fyrir Alþingi á 149. löggjafarþingi 2018–2019.)

Skýrsla þessi, um ráðstöfun lands og landsréttinda innan þjóðlendna og tekna af gjöldum fyrir slík réttindi, er lögð fyrir Alþingi í samræmi við ákvæði 5. mgr. 3. gr. laga um þjóðlendur og ákvörðun marka eignarlanda, þjóðlendna og afrétta, nr. 58/1998. Þar segir að forsætisráðherra skuli árlega gefa Alþingi skýrslu um ráðstöfun lands og landsréttinda innan þjóðlendna og tekna af gjöldum fyrir slík réttindi, sbr. 1. gr. forsetaúrskurðar um skiptingu stjórnarmálefna milli ráðuneyta í Stjórnarráði Íslands, nr. 119/2018.

Almennt um þjóðlendur

Hinn 1. júlí 1998 tóku gildi lög um þjóðlendur og ákvörðun marka eignarlanda, þjóðlendna og afrétta (hér eftir nefnd lögin eða þjóðlendulögin). Í lögnum er fjallað um hvernig fara skuli með þjóðlendur, þ.m.t. leyfisveitingar vegna nýtingar lands og landsréttinda innan þeirra og meðferð þess fjár sem fellur til og tengist þeirri nýtingu. Með lögnum var jafnframt sett á fót sjálfstæð stjórnvísunefnd, óbyggðanefnd, sem ætlað er að kanna og skera úr um hvaða landsvæði teljast til þjóðlendna og hver séu mörk þeirra og eignarlanda. Forsætisráðherra fer með þau verkefni sem almennt fellur í hlut landeiganda að fjalla um og sinnir jafnframt öðrum stjórnvísuskuldum, lögum samkvæmt. Sveitarstjórnir er jafnframt ætlað hlutverk við ráðstöfun lands og landsréttinda innan þjóðlendna.

Í 1. mgr. 3. gr. kemur fram sú meginregla að enginn megi hafa afnot af þjóðlendu fyrir sjálfan sig. Til slíkra afnota telst meðal annars að reisa mannvirki, hvers konar jarðrask sem og nýting hlunninda, vatns- og jarðhitaréttinda. Öll slík afnot eru leyfisskyld eins og nánar er mælt fyrir um í lögnum. Þetta er þó með þeirri undantekningu að þeir sem hafa nýtt land innan þjóðlendu sem afrétt fyrir búfénað eða haft þar önnur hefðbundin not sem afréttareign fylgja halda þeim rétti, sbr. 5. gr. laganna.

Leyfisveitingarhlutverkinu í þjóðlendumálum er skipt á milli ráðherra annars vegar og sveitarstjórna hins vegar, sbr. 2. og 3. mgr. 3. gr. laganna. Nýting vindorku, vatns- og jarðhitaréttinda, námuvinnsla og önnur jarðefnanýting innan þjóðlendna ásamt nauðsynlegum afnotum af landi til hagnýtingar þessara réttinda er háð leyfi ráðherra. Skv. 4. mgr. 3. gr. er ráðherra jafnframt heimilt að ákvarða eða semja um endurgjald (leigu) fyrir nýtingu ofangreindra réttinda. Enn sem komið er hafa ekki verið teknar ákvarðanir eða gerðir samningar í þá veru, en leyfi til orkunýtingar hafa verið veitt með fyrirvara um gjaldtöku síðar þegar fyrir liggur hvernig ríkið hyggst haga slíkri gjaldtöku. Að öðru leyti þarf leyfi hlutaðeigandi sveitarstjórnar til að nýta land og landsréttindi innan þjóðlendu. Hér fellur undir öll önnur nýting en ráðherra er falið að veita leyfi fyrir. Sé nýting heimiluð til lengri tíma en eins árs gera lögin þó ráð fyrir að samþykki forsætisráðherra þurfi einnig fyrir nýtingunni, sbr. 2. másl. 3. mgr. 3. gr. laganna. Sveitarstjórn er með sama hætti og ráðherra heimilt að semja um endurgjald vegna afnota sem hún heimilar að fengnu samþykki forsætisráðherra. Á árinu 2018 kom forsætisráðuneytið að þremur slíkum samningum sveitarfélaga sem samþykktar- aðili.

Tekjum af leyfum til nýtingar lands og landsréttinda, sem ráðherra heimilar, skal varið til landbóta, umsjónar, eftirlits og annarra sambærilegra verkefna innan þjóðlendna, eftir nánari ákvörðun ráðherra, sbr. 4. mgr. 3. gr. laganna. Ekki er gert að skilyrði að tekjur renni til verkefna sem sérstaklega tengjast þeirri þjóðlendu þar sem teknanna var aflað. Er þannig gert ráð fyrir að ákvörðun ráðherra geti markast af áherslum í uppbyggingu þjóðlendna hverju sinni. Tekjum af leyfum, sem sveitarstjórnir veita, skal varið til hliðstæðra verkefna og að

framan greinir, en það skilyrði er sett að tekjurnar renni til verkefna innan þjóðlendna í viðkomandi sveitarfélagi.

Störf óbyggðanefndar

Samkvæmt upplýsingum frá óbyggðanefnd hefur nefndin þegar úrskurðað um mörk þjóðlendna á svæðum 1–9A, sjá yfirlitskort yfir stöðu þjóðlendumála í viðauka:

- Svæði 1: Uppsveitir Árnessýslu. Úrskurðir í málum nr. 1–7/2000 kveðnir upp 21. mars 2002.
- Svæði 2: Sveitarfélagið Hornafjörður. Úrskurðir í málum nr. 1–5/2001 kveðnir upp 14. nóvember 2003.
- Svæði 3: Rangárvallasýsla og Vestur-Skaftafellssýsla. Úrskurðir í málum nr. 1–9/2003 kveðnir upp 10. desember 2004.
- Svæði 4: Suðvesturland. Úrskurðir í málum nr. 1–6/2004 kveðnir upp 31. maí 2006.
- Svæði 5: Norðausturland. Úrskurðir í málum nr. 1–5/2005 kveðnir upp 29. maí 2007.
- Svæði 6: Austanvert Norðurland. Úrskurðir í málum nr. 1–5/2007 kveðnir upp 6. júní 2008.
- Svæði 7A (7 suður): Vestanvert Norðurland, syðri hluti. Úrskurðir í málum nr. 1–5/2008 kveðnir upp 19. júní 2009.
- Svæði 7B (7 norður): Vestanvert Norðurland, nyrðri hluti. Úrskurðir í málum nr. 1–2/2009 kveðnir upp 10. október 2011.
- Svæði 8A (8 norður): Húnavatnssýsla vestan Blöndu ásamt Skaga. Úrskurðir í málum nr. 1–5/2013 kveðnir upp 19. desember 2014.
- Svæði 8B (8 vestur): Mýra- og Borgarfjarðarsýsla að undanskildum fyrrum Kolbeinsstaðahreppi, ásamt Langjökli. Úrskurðir í málum nr. 1–5/2014 kveðnir upp 11. október 2016 og 3. maí 2018 í enduruppteknum málum nr. 1–2/2014.
- Svæði 9A: Dalasýsla að undanskildum fyrrum Skógarstrandahreppi. Úrskurðir í málum nr. 1–3/2016 kveðnir upp 3. maí 2018.

Eftir uppkvaðningu úrskurða 3. maí 2018 hefur óbyggðanefnd lokið umfjöllun um tæplega 84% af flatarmáli landsins alls (svæði 1–9A), þar af tæplega 99% af miðhálandinu eins og það var skilgreint í svæðisskipulagi miðhálandisins. Niðurstaðan er að 44% lands sem nefndin hefur lokið meðferð á teljast til þjóðlendna en 56% eru eignarlönd, að teknu tilliti til endanlegra niðurstaðna dómstóla. Af þeim hluta miðhálandisins sem nefndin hefur lokið meðferð á eru tæplega 86% þjóðlendur en rúmlega 14% eignarlönd.

Meginverkefni óbyggðanefndar árið 2018 sneru annars vegar að svæði 9A, Dalasýslu, að undanskildum fyrrum Skógarstrandahreppi, og hins vegar svæði 9B, Snæfellsnesi ásamt fyrrum Kolbeinsstaðahreppi og fyrrum Skógarstrandahreppi. Fyrstu mánuðum ársins var varið í undirbúning úrskurða á svæði 9A, þ.m.t. rannsókn þeirra fjölmörgu skjala sem komið höfðu í leitirnar. Úrskurðir voru kveðnir upp 3. maí 2018. Kröfur ríkisins um þjóðlendur á

svæði 9B bárust óbyggðanefnd 8. febrúar 2018 og kröfur annarra um eignarréttindi á þeim svæðum sem þjóðlendukröfur ríkisins ná til bárust flestar í júní 2018 en nokkrar síðar. Vettvangsferðir um ágreiningssvæði á Snæfellsnesi voru farnar í lok ágúst 2018 og stærstum hluta gagnaöflunar vegna svæðisins lauk á árinu. Enn fremur barst krafa ríkisins um þjóðlendu á svæði 10A, Strandasýslu ásamt fyrrum Bæjarhreppi, óbyggðanefnd 5. október 2018. Hún tekur til þess hluta Drangajökuls sem er innan sýslunnar. Loks tók óbyggðanefnd svæði 10C, Barðastrandarsýslur, til meðferðar árið 2018 og kröfur ríkisins um þjóðlendur þar bárust nefndinni 15. apríl 2019.

Gert er ráð fyrir að úrskurðir á svæðum 9B og 10A verði kveðnir upp árið 2019. Þá er gert ráð fyrir að málsmeðferð á svæði 10C ljúki árið 2020, svæði 10B árið 2021, svæði 11 árið 2022 og að loks verði úrskurðað um eyjar og sker umhverfis landið árið 2023. Gert er ráð fyrir að málsmeðferð á hverju svæði um sig hefjist tveimur árum fyrir lok hennar, þannig að svæði 10B verði tekið til meðferðar árið 2019, svæði 11 árið 2020 og eyjar og sker árið 2021. Vert er að taka fram að þessar áætlanir óbyggðanefndar um framvindu verkefna eru háðar umtalsverðri óvissu hvað varðar umfang mála á einstökum svæðum.

Störf ráðuneytisins

Í töflu 1 má sjá yfirlit yfir helstu verkefni ráðuneytisins á sviði þjóðlendumála og samanburð á fjölda erinda sem komu til afgreiðslu ráðuneytisins á milli ára. Á árinu 2018 bárust ráðuneytinu 175 erindi sem eru töluvert fleiri erindi en á árinu 2017. Mikið hefur verið um leyfi til framkvæmda, umsagnir um skipulagstillögur auk verkefna sem tengjast lóðastofnunum, svo sem gerð grunnsamkomulaga.

Í töflu 1 kemur fram að almenn erindi, s.s. leyfi til framkvæmda, erindi tengd afmörkun lóða undir skála á hálendinu, umsagnir um skipulagstillögur, almennar fyrirspurnir og önnur erindi tengd þjóðlendum voru fyrirferðarmikil á síðasta ári. Umsögnum um skipulagstillögur fjölgaði um níu á milli árána 2017 og 2018 en þær voru 15 á árinu 2017 en 24 á síðasta ári. Beiðnum um aðgang að kortaþekju fyrir þjóðlendur fjölgaði sömuleiðis á milli ára, og úr 11 árið 2017 í 16 á síðasta ári. Svokallað grunnsamkomulag um lóðir innan þjóðlendna milli forsætisráðuneytisins og viðkomandi sveitarfélags var fyrst gert árið 2017. Felur það í sér ótímabundið samkomulag án endurgjalds milli aðila, um stofnun lóðar, mörk hennar innan viðkomandi þjóðlendu og hvaða nýting er fyrir hendi á lóðinni eða fyrirhuguð. Fyrirspurnir um tilgang og gerð grunnsamkomulaga og drög að þeim frá ráðuneytinu voru 14 talsins á síðasta ári. Gerð lóðarleigusamninga og tengdum erindum, svo sem drögum að samningum og leiðbeiningum, fækkaði um sex erindi á milli árána 2017 og 2018 en þau voru 17 árið 2017 og 11 í fyrra. Engin erindi um leyfi til rannsókna bárust ráðuneytinu á síðasta ári.

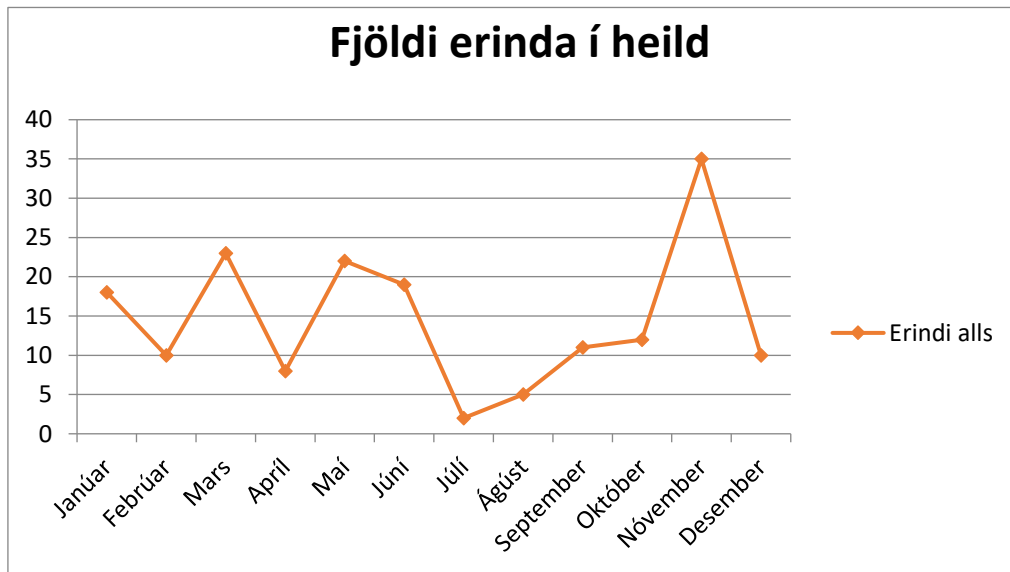
Tafla 1: Fjöldi erinda á árunum 2012-2018.

Tegund erinda	2018	2017	2016	2015	2014	2013	2012
Leyfi til rannsókna	0	0	1	5	12	5	3
Verndun hella og tengd erindi	4	0	0	0	0	0	0
Afmörkun lóða undir skála og tengd erindi	15	16	8	21	21	30	9
Leyfi til framkvæmda innan þjóðlendna	15	10	6	6	8	2	8
Umsagnir um skipulagstillögur	24	15	21	18	22	13	3
Leyfi til nýtingar auðlinda	4	4	6	2	0	0	0
Aðgangur að upplýsingum um þjóðlendulínur	16	11	14	3	5	25	58
Aðgangur að gögnum	0	0	2	34	32	39	27
Umsóknir um stofnun þjóðlendna í fasteignaskrá og erindi tengd þeim	16	10	9	14	30	11	2
Friðlýst svæði og erindi tengd þeim	0	7	0	0	1	5	0
Þinglýsingar og erindi tengd þeim	5	8	25	11	14	4	0
Gerð lóðaleigusamninga innan þjóðlendna og erindi tengd gerð lóðaleigusamninga	11	17	18	8	12	0	0
Grunnsamkomulag að lóðum og drög að þeim	14	7	0	0	0	0	0
Kortlagning réttinda innan þjóðlendna	3	4	1	0	7	0	0
Erindi tengd landsskipulagsstefnu, landupplýsingum og lýsigagnagátt	5	2	3	5	6	0	0
Upplýsingar frá óbyggðanefnd	0	2	3	4	3	0	0
Kærur og erindi tengd þeim	0	0	1	2	0	0	0

Mótun eigendastefnu fyrir þjóðlendar	1	0	0	2	0	0	0
Erindi tengd svæðisskipulagsnefnd höfuðborgarsvæðisins	0	0	2	0	0	0	0
Örnefni á hálandinu og landamerki á þjóðlendum	5	2	3	0	0	0	0
Almennar fyrirspurnir varðandi þjóðlendar	16	14	16	0	0	2	6
Önnur erindi tengd þjóðlendum	21	12	30	12	6	7	2
Samtals afgreidd erindi	175	141	169	147	179	143	118

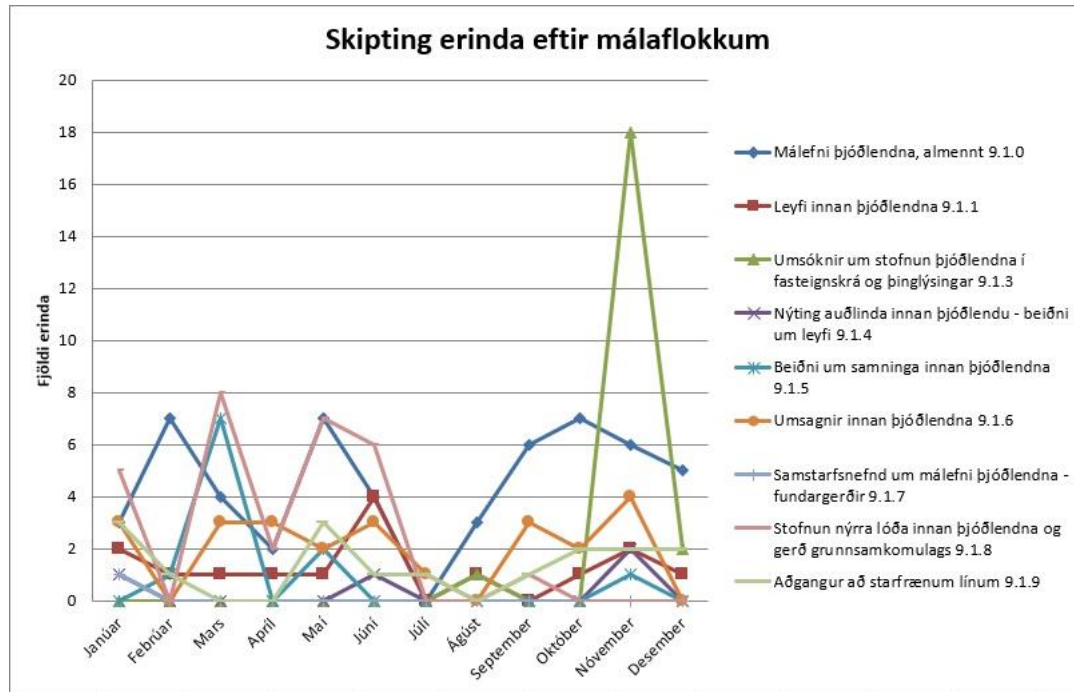
Áhugavert er að skoða í hvaða mánuðum flest erindi bárust ráðuneytinu og/eða hvenær ráðuneytið sendi flest erindi. Á myndum 1 og 2 sést fjöldi erinda, sem bárust ráðuneytinu og/eða ráðuneytið afgreiddi, sundurliðað eftir mánuðum og skipt eftir málaflokkum.

Mynd 1 sýnir fjölda þeirra erinda sem bárust og/eða ráðuneytið afgreiddi á árinu 2018, sundurliðað eftir mánuðum. Þar sést í hvaða mánuðum flest erindi bárust og/eða voru send út á árinu 2018. Erindi sem bárust ráðuneytinu, það afgreiddi eða sendi frá sér voru á bilinu 2 til 35 á mánuði. Í mars og maí voru erindin nokkuð mörg og sömuleiðis í nóvember. Rétt eins og undanfarin tvö ár bárust og/eða voru send fæst erindi yfir sumarmánuðina, júlí og ágúst. Aðeins tvö erindi bárust ráðuneytinu, það afgreiddi eða sendi frá sér í júlí og fimm í ágúst. Áberandi er hversu mörg erindi bárust og/eða ráðuneytið sendi frá sér um haustið, eða 12 í október og 35 í nóvember, sem er met fjöldi erinda. Talsvert færri erindi bárust og/eða voru send í desember en mánuðina þar á undan.



Mynd 1: Fjöldi erinda í heild eftir málum.

Eins og fram kemur á mynd 1 bárust flest erindi og/eða voru send út í nóvember á árinu 2018. Í þeim mánuði vega þyngst erindi tengd stofnun þjóðlendna í fasteignaskrá og þinglýsing á eignarheimildum eins og sjá má á mynd 2. Almennar fyrirspurnir berast jafnt og þétt yfir allt árið. Fæstar fyrirspurnir bárust þó í júlí og ágúst eins og fram kemur á mynd 2, enda berast afar fá erindi þá mánuði. Almennur áhugi hjá sveitarfélögum, einstaklingum og stofnunum á málefnum tengdum þjóðlendum skýrir fjölda þeirra fyrirspurna sem bárust ráðuneytinu. Ætla má að sýnileiki ráðuneytisins í störfum tengdum þjóðlendum hafi aukið áhuga fjölmargra á málaflokknum. Þau erindi sem voru hvað mest áberandi í starfi ráðuneytisins á liðnu ári, fyrir utan almenn erindi og fyrirspurnir voru erindi tengd stofnun lóða, gerð grunnsamkomulaga og drög að þeim frá ráðuneytinu og þinglýsingar og erindi tengd stofnun þjóðlendna.



Mynd 2: Skipting erinda eftir málaflokkum.

Störf samstarfsnefndar um málefni þjóðlendna

Samstarfsnefnd um málefni þjóðlendna er ráðherra til aðstoðar við stjórn og ráðstöfun réttinda innan þjóðlendna. Í henni eiga sæti fulltrúi forsætisráðherra, sem jafnframt er formaður nefndarinnar, fulltrúar þeirra ráðherra er fara með skipulagsmál, sveitarstjórnarmál, málefni iðnaðar og málefni landbúnaðar og tveir fulltrúar tilnefndir af Sambandi íslenskra sveitarfélaga. Gerðar voru tvær breytingar á nefndinni sl. haust, Sigurður Örn Guðleifsson lét af störfum sem formaður og Ólafur Egill Jónsson lét einnig af störfum í nefndinni. Regína Sigurðardóttir tók við formennsku nefndarinnar í september sl. og Hreinn Hrafnkelsson kom í stað Ólafs Egils, sem fulltrúi atvinnuvega- og nýsköpunarráðuneytisins. Aðrir nefndarmenn

eru Björn Helgi Barkarson, fulltrúi umhverfis- og auðlindaráðuneytisins, Jóhannes Finnur Halldórsson, fulltrúi samgöngu- og sveitarstjórnarráðuneytisins, Valtýr Valtýsson og Dagbjört Jónsdóttir, fulltrúar sveitarfélaga.

Alls hélt samstarfsnefndin níu fundi á árinu 2018 og lögð voru 82 erindi fyrir hana eins og sjá má í meðfylgjandi töflu nr. 2. Það eru töluvert fleiri erindi en bárust á árinu 2017, en þá bárust 58 erindi. Flest erindi sem nefndin fjallaði um voru umsagnir um skipulagsáætlanir, uppbygging landsvæða, gerð grunnsamkomulaga og efnistaka.

Tafla 2: Samstarfsnefnd um málefni þjóðlendra - fjöldi erinda

Fundur nr.	Fjöldi erinda	Fjöldi erinda til afgreiðslu
1	8	4
2	9	9
3	8	6
4	5	2
5	18	12
6	7	0
7	11	5
8	8	4
9	8	0
Samtals	82	42

Stofnun þjóðlendra í fasteignaskrá

Þjóðlendur eru fasteignir í skilningi laga nr. 6/2001, um skráningu og mat fasteigna, og er því nauðsynlegt að stofna þær í fasteignaskrá eins og aðrar eignir. Slík skráning er einnig forsenda þess að hægt sé að skilgreina og veita lóðarréttindi í þjóðlendum. Samkvæmt sömu lögum skal leggja fram umsóknir um stofnun fasteigna í viðkomandi sveitarfélagi. Það er því verkefni sveitarfélaga að stofna þjóðlendur í fasteignaskrá, í samvinnu við Þjóðskrá Íslands, að fenginni umsókn forsætisráðuneytisins.

Gögn sem fylgja umsókn ráðuneytisins um stofnun þjóðlendu í fasteignaskrá eru útdráttur úr úrskurði óbyggðanefndar, dómur dómstóla (ef við á) og svokallað landspildublað (sjá dæmi um landspildublað í viðauka). Landspildublaðið er uppdráttur sem sýnir afmörkun þjóðlendunnar að fenginni niðurstöðu óbyggðanefndar eða dómstóla. Landspildublaðið er unnið í ráðuneytinu með aðstoð kortagerðarfyrirtækisins Landforms ehf. Á landspildublaðinu koma eftirfarandi upplýsingar m.a. fram: hnitaskrá, skýringar á táknum, flatarmál landspildu, mælikvarði, hnitakerfi, reitur til að setja inn landnúmer þjóðlendu (fasteignar) og reitur til að setja inn samþykkt sveitarstjórnar. Við vinnslu landspildublaða þarf að bera saman allar línur sem settar eru fram á landspildublaðinu við úrskurð óbyggðanefndar eða dómsorð dómstóla. Lesa þarf línur nákvæmlega frá punkti til punkts og gæta þess að línur séu dregnar rétt í samræmi við úrskurð óbyggðanefndar eða dóma. Sé lýsing á línunum í úrskurði eða dómi óskýr

eða ónákvæm, skal láta textann ráða, en hann er ávallt réttþærri en hnit og afmarkanir sem fram koma á landspildublaðinu.

Fyrir árið 2012 höfðu aðeins fjórar þjóðlendur verið stofnaðar í fasteignaskrá. Um er að ræða þjóðlendurnar Rangárvallaafrétt í Rangárbíngi ytra, Álftaversafrétt, Síðumannaafrétt og Skaftártunguafrétt, allar í Skaftárhreppi. Á árinu 2012 voru 58 umsóknir um stofnun þjóðlendna sendar til sveitarfélaga á svæðum 1–5. Á árinu 2013 voru 25 umsóknir um stofnun þjóðlendna í fasteignaskrá sendar sveitarfélögum á svæðum 1–6. Á árinu 2014 voru fimm umsóknir um stofnun þjóðlendna í fasteignaskrá sendar sveitarfélögum á svæðum 5, 7a og 7b. Á árinu 2015 voru þrjár umsóknir um stofnun þjóðlendna í fasteignaskrá sendar hlutaðeigandi sveitarfélögum á svæðum 7a og 7b. Á árinu 2016 voru hlutaðeigandi sveitarfélögum sendar átta umsóknir um stofnun þjóðlendna í fasteignaskrá. Árið 2017 voru tíu umsóknir um stofnun þjóðlendna í fasteignaskrá sendar hlutaðeigandi sveitarfélögum. Engar umsóknir um stofnun þjóðlendu í fasteignaskrá voru sendar til sveitarfélaga á árinu 2018. Eru þar margar skýringar á. Margar þjóðlendur liggja á milli sveitarfélagamarka. Sveitarfélagamörk eru oft á tíðum óskýr eða óstaðfest. Ráðuneytið getur ekki stofnað þjóðlendu fyrr en full ljóst er að ekki ríki ágreiningur milli sveitarfélaganna um sveitarfélagamörk innan viðkomandi þjóðlendu. Þó nokkur þjóðlendumál eru fyrir dómstólum. Ráðuneytið getur ekki hafið stofnun þjóðlendu fyrr en öll dómsmál hafa verið útkljáð, hvort sem það er í héraði, fyrir Landsrétti eða í Hæstarétti. Í nokkrum tilvikum hefur stofnun þjóðlendna stoppað hjá Þjóðskrá af einhverjum sökum.

Í töflu 3 má sjá yfirlit yfir fjölda umsókna sem sendar hafa verið til sveitarfélaga á síðustu sex árum um stofnun þjóðlendna í fasteignaskrá og jafnframt hversu margar umsóknir sveitarfélög á hverju svæði fyrir sig hafa samþykkt að stofna í fasteignaskrá frá árinu 2012.

Tafla 3: Umsóknir um stofnun þjóðlendna í fasteignaskrá.

Svæði til meðferðar	Sendar umsóknir alls	Umsóknir samþykktar af sveitarfélögum alls
Svæði 1	13	14
Svæði 2	12	9
Svæði 3	23	7
Svæði 4	8	5
Svæði 5	26	5
Svæði 6	12	10
Svæði 7a	4	2
Svæði 7b	4	3
Svæði 8a	8	5
Samtals	110	60

Engar umsóknir um stofnun þjóðlendna á svæði 1 voru sendar til sveitarfélaga á árinu 2018. Þegar hafa verið sendar 13 umsóknir til viðeigandi sveitarfélaga á því svæði og hafa þau samþykkt þær allar. Ástæða þess að sveitarfélög á svæði 1 hafa samþykkt 14 umsóknir er að Grímsnes- og Grafningshreppur hefur samþykkt stofnun þjóðlendu með þeim fyrirvara að henni verði skipt upp eftir sveitarfélagamörkum þegar fyrir liggur hvar mörk á milli

sveitarfélaganna liggja, en þjóðlendan nær yfir tvö sveitarfélög. Verður þá send umsókn fyrir hvorn hluta hennar, enda geta sveitarfélög eingöngu stofnað fasteign í eigin sveitarfélagi.

Engar umsóknir um stofnun þjóðlendu voru sendar á svæði 2 á síðasta ári. Í heild hefur ráðuneytið sent 12 umsóknir á því svæði og á eftir að senda tvær umsóknir. Í árslok 2015 höfðu sveitarfélög á svæðinu samþykkt níu umsóknir af þeim tólf sem sendar höfðu verið til sveitarfélaganna.

Á svæði 3 voru engar umsóknir sendar til viðeigandi sveitarfélaga á síðasta ári. Fyrir það svæði hefur ráðuneytið sent alls 23 umsóknir til hlutaðeigandi sveitarfélaga. Sveitarfélög á því svæði hafa frá árinu 2012 samþykkt að stofna sjö þjóðlendur í fasteignaskrá eins og sjá má í töflu 3.

Fyrir svæði 4 hafa fimm umsóknir um stofnun þjóðlendna verið sendar til sveitarfélaga á árunum 2012–2016. Þrjár af þeim umsóknum voru afturkallaðar, þar sem ágreiningur var um mörk sveitarfélaganna á þessu svæði. Óbyggðanefnd úrskurðaði um mörk sveitarfélaganna í júní 2014 og var úrskurði nefndarinnar skotið til Héraðsdóms Reykjavíkur. Dómur féll í byrjun ágúst 2016 en Reykjavíkurborg undi ekki niðurstöðu Héraðsdóms og var málinu áfrýjað til Hæstaréttar Íslands. Í dómi Hæstaréttar Íslands í máli nr. 862/2016, dags. 16. nóvember 2017, var komist að þeirri niðurstöðu að þjóðlendan Afréttur Seltjarnarneshrepps hins forna væri innan staðarmarka Kópavogsbæjar, þjóðlendan Afréttur Álftaneshrepps hins forna væri innan staðarmarka Hafnarfjarðarkaupstaðar og þjóðlendan Skógræktarsvæði norðan Krýsuvíkur en sunnan Garðakirkjúlunds væri einnig innan staðarmarka Hafnarfjarðarkaupstaðar. Með þessum dómi er ljóst að engar þjóðlendur eru innan marka Reykjavíkurborgar. Þegar sveitarfélagamörkunum hafði verið breytt til samræmis við niðurstöðu Hæstaréttar Íslands í kortagrunni Landmælinga Íslands, vann ráðuneytið nýjar umsóknir um stofnun þessara þriggja þjóðlendna út frá nýjum gögnum og sendi viðkomandi sveitarfélögum í desember 2017. Hafnarfjarðarbær samþykkti á síðasta ári að stofna báðar sínar þjóðlendur, Afrétt Álftaneshrepps hins forna og Skógræktarsvæði norðan Krýsuvíkur en sunnan Garðakirkjúlunds eins og sjá má á töflu nr. 3. Ekkert hefur heyrst frá Kópavogsbæ að þjóðlenda innan þeirra marka hafi verið samþykkt.

Á svæði 5 voru engar umsóknir um stofnun þjóðlendna sendar til hlutaðeigandi sveitarfélaga á liðnu ári. Sveitarfélög á því svæði hafa þegar samþykkt fimm umsóknir frá árinu 2014. Fyrir svæði 5 hafa því alls verið sendar 26 umsóknir frá árinu 2016.

Á svæði 6 voru heldur engar umsóknir sendar til viðeigandi sveitarfélaga. Í árslok 2015 höfðu sveitarfélög á þessu sama svæði þó samþykkt að stofna alls tíu þjóðlendur í fasteignaskrá.

Fyrstu umsóknirnar á svæðum 7a og 7b voru sendar sveitarfélögum á árinu 2014. Þá voru sendar tvær umsóknir fyrir hvort svæði. Á árinu 2015 voru síðan sendar þrjár umsóknir um stofnun þjóðlendna til viðeigandi sveitarfélaga, tvær á svæði 7a og ein á svæði 7b. Engar umsóknir um stofnun þjóðlendna í fasteignaskrá voru sendar sveitarfélögum á svæðunum á árinu 2016. Á árinu 2017 var ein umsókn um stofnun þjóðlendu send á svæði 7b til hlutaðeigandi sveitarfélags. Engar umsóknir um stofnun þjóðlendna í fasteignaskrá voru sendar sveitarfélögum á svæðunum á árinu 2018. Á svæði 7a hafa því alls verið sendar fjórar umsóknir frá árinu 2014 og fyrir svæði 7b fjórar. Sveitarfélög á þessum svæðum hafa samþykkt að stofna tvær þjóðlendur á svæði 7a og þrjár þjóðlendur á svæði 7b.

Fyrstu umsóknirnar um stofnun þjóðlendna á svæði 8a í fasteignaskrá voru sendar til hlutaðeigandi sveitarfélaga árið 2016. Fjórar umsóknir voru þá sendar hlutaðeigandi sveitarfélögum. Árið 2017 voru fjórar umsóknir sendar til sveitarfélaga á svæði 8a. Engar umsóknir um stofnun þjóðlendna í fasteignaskrá voru sendar sveitarfélögum á svæðunum á árinu 2018.

Sveitarfélög á svæði 8a hafa samþykkt að stofna fimm þjóðlendar í fasteignaskrá af þeim átta umsóknum sem sendar hafa verið. En á síðasta ári samþykktu sveitarfélög á svæði 8a að stofna tvær þjóðlendar, Landsvæði sunnan Víðidalstunguheiðar og Landsvæði sunnan Haukagilsheiðar og Lambatungna – vesturhluti.

Úrskurðir í málum 1-3/2016 á svæði 9A voru kveðnir upp hinn 3. maí 2018. Engar umsóknir um stofnun þjóðlendna í fasteignaskrá voru sendar á því svæði á síðasta ári.

Á yfirlitskortu yfir fjölda umsókna um stofnun þjóðlendna í fasteignaskrá, sem finna má í viðauka, má sjá hversu margar umsóknir hafa verið sendar og hversu margar umsóknir á eftir að senda sveitarfélögum á hverju svæði fyrir sig.

Á landinu í heild hafa 217 landsvæði verið úrskurðuð eða dæmd sem þjóðlendar. Þar af hefur ráðuneytið sent út 110 umsóknir um stofnun þjóðlendna í fasteignaskrá eða 50,6% þeirra landsvæða sem búið er að úrskurða eða dæma sem þjóðlendar. Hlutaðeigandi sveitarfélög hafa samþykkt að stofna 56 þjóðlendar af þeim 110 umsóknum sem ráðuneytið hefur sent til þeirra. Sveitarfélögin hafa því samþykkt að stofna um 50,9% þeirra landsvæða sem úrskurðuð hafa verið eða dæmd sem þjóðlendar.

Munur á heildarfjölda umsókna frá árunum 2012 og 2013 á svæðum 1 og 4 stafar af því að þjóðlendar innan beggja svæða ná yfir tvö sveitarfélög. Í þeim tilvikum þarf að skipta viðkomandi þjóðlendum á milli sveitarfélaganna sem í hlut eiga og senda hverju sveitarfélagi umsókn um stofnun skiptrar þjóðlendu, eins og fyrr segir. Þar með fjölga þeim umsóknum um stofnun þjóðlendna sem þarf að senda viðkomandi sveitarfélögum á hvoru svæði. Breyting á heildarfjölda umsókna fyrir þjóðlendar á svæði 4 stafar þó ekki eingöngu af því að þjóðlendar tilheyri tveimur sveitarfélögum. Með dómi Hæstaréttar Íslands í máli nr. 617/2012 var Landsvæði á Hellisheiði, sunnan Ölfusafréttar, dæmt eignarland. Í kjölfarið fækkaði umsóknum sem senda þurfti sveitarfélögum um eina. Þrjár umsóknir um stofnun þjóðlendna í fasteignaskrá voru auk þess sendar aftur til hlutaðeigandi sveitarfélaga í fyrra, þar sem nýrri og nákvæmari gögn bárust, sem tekið var tillit til. Línur og afmörkun þjóðlendna voru leiðréttar fyrir Afrétti Álftaneshrepps hins forna í Hafnarfjarðarbæ, fyrir Húksheiði og fyrir Sléttafjell á Staðarhreppsafretti, báðar í Húnaþingi vestra.

Þinglýsing eignarheimilda á þjóðlendar

Þegar þjóðlenda hefur verið skráð í landskrá fasteigna hjá Þjóðskrá hefur þjóðlendan þar með verið stofnuð í fasteignaskrá. Þá fyrst er hægt að huga að þinglýsingu eignarheimilda íslenska ríkisins á viðkomandi fasteign sem hefur þá fengið landnúmer. Þegar ráðuneytið sendir erindi til viðkomandi sýslumannsembættis, í framhaldi af stofnun þjóðlendu í fasteignaskrá, með ósk um þinglýsingu eignarheimilda á viðkomandi fasteign, fylgir útdráttur úr úrskurði óbyggðanefndar, dómur ef við á og landspildublað þar sem fram kemur samþykki sveitarstjórnar eða skipulags- og byggingarfulltrúa fyrir stofnun þjóðlendunnar.

Ráðuneytið hefur á undanförunum árum unnið að þinglýsingu eignarheimilda íslenska ríkisins á þjóðlendar. Árið 2010 var eignarheimildum íslenska ríkisins þinglýst á fjórar þjóðlendar. Á árinu 2014 var eignarheimildum íslenska ríkisins þinglýst á 11 þjóðlendar og á árinu 2015 var eignarheimildum íslenska ríkisins þinglýst á átta þjóðlendar. Árið 2016 var eignarheimildum íslenska ríkisins þinglýst á 20 þjóðlendar. Árið 2017 var eignarheimildum íslenska ríkisins þinglýst á átta þjóðlendar. Á síðasta ári þinglýsti ráðuneytið eignarheimildum á fimm þjóðlendar eins og sjá má í töflu nr. 4. Af þessum fimm þinglýsingum hefur aðeins ein

verið innfærð hjá sýslumanni. Ráðuneytið hefur því samtals þinglýst eignarheimildum íslenska ríkisins á 52 þjóðlendum og fjórar þinglýsingar bíða enn staðfestingar hjá sýslumanni.

Tafla 4: Þinglýsing eignarheimilda á árinu 2018.

Heiti þjóðlendu	Landnúmer	Sent í þinglýsingu	Innfært hjá sýslumanni
Brúaröræfi	224039	24.8.2018	28.8.2018
Landsvæði sunnan Víðidalstunguheiðar	227612	05.11.2018	Á eftir að innfæra hjá sýslumanni
Landsvæði sunnan Haukagilsheiðar og Lambatungna – vesturhluti	227613	05.11.2018	Á eftir að innfæra hjá sýslumanni
Afréttur Álftaneshrepps hins forna	227746	13.12.2018	Á eftir að innfæra hjá sýslumanni
Skógræktarsvæði norðan Krýsuvíkur en sunnan Garðakirkjulands	227744	13.12.2018	Á eftir að innfæra hjá sýslumanni

Stofnun lóða í fasteignaskrá

Eftir að þjóðlenda hefur verið stofnuð í fasteignaskrá og eignarheimildum íslenska ríkisins þinglýst er hægt að stofna lóðir innan þjóðlendunnar og gera lóðarleigusamninga um nýtingu lands eða landsréttinda.

Í fyrra kom forsætisráðuneytið að stofnun þriggja lóða innan þjóðlendna í samstarfi við Ásahrepp, Skeiða- og Gnúpverjahrepp og Bláskógabyggð. Lóðir voru stofnaðar við Þóristungur í Ásahreppi, við Þverbrekknamúla í Bláskógabyggð og við Hjálparfoss í Skeiða- og Gnúpverjahreppi. Auk þess bárust fjölmörg erindi þar sem óskað var eftir leiðbeiningum og leiðsögn um hvernig fara ætti að við stofnun lóða. Er lóðastofnunin í flestum tilfellum tilkomin vegna skála sem annað hvort eru til staðar innan þjóðlendna eða skála sem fyrirhugað er að reisa.

Hinn 14. júní 2017 gerðu ráðuneytið og Fljótisdalshreppur með sér fyrsta svokallað grunnsamkomulag um afnotarétt um lóðarréttindi af lóðinni Laugarfelli (landnúmer 220882) í þjóðlendunni Vesturöræfum (þeim hluta sem tilheyrir Fljótisdalshreppi). Með þessu grunnsamkomulagi tók ráðuneytið upp nýtt verklag á haustdögum 2017 við stofnun lóða innan þjóðlendna. Með hverri og einni stofnaðri lóð, verður hér eftir gert grunnsamkomulag, milli sveitarfélagsins og forsætisráðuneytisins, um not af viðkomandi lóð. Þetta helst því í hendur; að gera grunnsamkomulagið og stofna lóðina. Í slíku grunnsamkomulagi koma eftirfarandi upplýsingar fram: hverjir samningsaðilar eru, heiti þjóðlendunnar og mörk hennar, heimildir 3. mgr. og 3. gr. laga nr. 58/1998 eru tífundaðar, hnit lóðarinnar, öll mannvirki sem eru til staðar á viðkomandi lóð, heimild sveitarfélags til afnota af lóðinni, nýting á heitu og köldu vatni, fyrirhuguð nýting/framkvæmdir á lóðinni og heimildir til framleigu á lóðinni.

Eins og sést á meðfylgjandi töflu nr. 5 hefur verið stofnuð 51 lóð innan þjóðlendna. Af þessari 51 lóð, sem stofnuð hefur verið, hefur hlutaðeigandi sveitarfélögum verið sent grunnsamkomulag í 18 tilvikum og af þeim hefur verið lokið við að gera grunnsamkomulög í fimm tilvikum. Grunnsamkomulag hefur verið gert vegna lóða við Laugarfell í Fljótsdalshreppi, Hald á Holtamannafrétti í Ásahreppi, Vatnsfell í Ásahreppi, Þverbrekknamúla í Bláskógabyggð og Hlöðuvelli í Bláskógabyggð.

Tafla 5: Stofnun lóða og gerð grunnsamkomulags.

Heiti lóðar	Drög að grunn-samkomulagi	Grunn-samkomulag tilbúið	Sveitarfélag
1) Laugarfell		X	Fljótsdalshreppur
2) Þverbrekknamúli		X	Bláskógabyggð
3) Hlöðuvellir – hesthús	X		Bláskógabyggð
4) Kerlingarfjöll	X		Hrunamannahreppur
5) Snæfell	X		Fljótsdalshérað
6) Vikraborgir	X		Skútustaðahreppur
7) Hlöðuvellir – Skálabygging		X	Bláskógabyggð
8) Hvanngil S-1			Rangárþing ytra
9) Hvanngil S-2			Rangárþing ytra
10) Hvanngil V 1			Rangárþing ytra
11) Hvanngil VS 1			Rangárþing ytra
12) Hvanngil VS 2			Rangárþing ytra
13) Vatnsfell		X	Ásahreppur
14) Skrokkalda	X		Ásahreppur
15) Fremstatunga (Þóristungur) við Hrauneyjar	X		Ásahreppur
16) Símahúsið á Urðum			Vopnafjarðahreppur
17) Drekgil – tjaldsvæði			Skútustaðahreppur
18) Drekgil – tjaldsvæði			Skútustaðahreppur
19) Fjall II a			Sveitarfélagið Hornafjörður
20) Fjallsárlón – deiliskipulagssvæðið			Sveitarfélagið Hornafjörður
21) Hald á Holtamannafrétti		X	Ásahreppur
22) Hvanngil lóð			Rangárþing ytra
23) Hvanngil			Rangárþing ytra

24) Kistufell neyðarskýli			Skútustaðahreppur
25) Drekgil 2 (Dreki, svefnskáli)			Skútustaðahreppur
26) Drekgil 3 (Fjólubúð)			Skútustaðahreppur
27) Drekgil 1 (snyrtihús)			Skútustaðahreppur
28) Drekgil 5 (Fjallskálinn Höttur)			Skútustaðahreppur
29) Grastangi við Þórisvatn (vatnamælingahús)	X		Ásahreppur
30) Álftavatn S1	X		Rangárþing ytra
31) Álftavatn S2			Rangárþing ytra
32) Álftavatn S3			Rangárþing ytra
33) Álftavatn V1	X		Rangárþing ytra
34) Álftavatn VS1			Rangárþing ytra
35) Hungurfit Þ1			Rangárþing ytra
36) Hungurfit Þ2			Rangárþing ytra
37) Hungurfit Þ3			Rangárþing ytra
38) Krókur Þ1			Rangárþing ytra
39) Krókur Þ2			Rangárþing ytra
40) Krókur Þ3			Rangárþing ytra
41) Hörðubreiðarháls			Skaftárhreppur
42) Laufafell	X		Rangárþing ytra
43) Langisjór (snyrtihús)	X		Skaftárhreppur
44) Búðarháls (tengivirki og stöðvarhús)			Ásahreppur
45) Drekgil 4 (Landvarðahús)			Skútustaðahreppur
46) Eldgjá (bílastæðalóð)			Skaftárhreppur
47) Bræðrafell (skáli Ferðafélags Akureyrar)			Skútustaðahreppur
48) Hólaskjól (gangnamannaskáli)			Skaftárhreppur
49) Ökugerði við Bolöldu			Sveitarfélagið Ölfus
50) Hjálparfoss, salernishús	X		Skeiða- og Gnúpverjahreppur
51) Þóristungur við Hrauneyjar	X		Ásahreppur

Kortlagning réttinda innan þjóðlendna

Með bréfi til sveitarstjórna hinn 28. mars 2012 óskaði ráðuneytið eftir upplýsingum um nýtingu lands og landsréttinda innan þjóðlendna. Meðal upplýsinga sem ráðuneytið óskaði eftir voru hvort og þá hversu margar námur væru innan marka sveitarfélaga og lægju innan þjóðlendna og þá hvar þær væru. Auk þess var óskað upplýsinga um skála og önnur mannvirki, lóðaleigusamninga, samninga sem sveitarstjórnir hefðu gert um úthlutun réttinda og girðingar (aðal- og aukavarnarlínur). Nokkrar sveitarstjórnir svöruðu beiðni ráðuneytisins. Í nóvember 2013 var ósk ráðuneytisins ítrekuð og hefur nú meiri hluti sveitarstjórna svarað fyrirspurninni. Við það skapast möguleiki á að kortleggja land og landsréttindi innan þjóðlendna og um leið tækifæri til að hafa betri yfirsýn yfir afnot innan þjóðlendna og þá starfsemi sem þar er stunduð. Auk upplýsinga frá sveitarfélögum aflaði ráðuneytið gagna frá JÖRFÍ (Jöklarannsóknafélagi Íslands), Neyðarlínunni ohf., af heimasíðu FÍ (Ferðafélags Íslands) og úr bók Jóns G. Snælands, *Fjallaskálar á Íslandi* (2010). Loks hefur ráðuneytið óskað eftir upplýsingum frá Landsneti, Landsvirkjun og Vegagerðinni um línur, strengi, aflstöðvar, stíflur, stöðvarhús og námur sem finna má innan þjóðlendna. Með þessu móti gefst ráðuneytinu færi á að fá heildaryfirsýn yfir nýtingu lands og landsréttinda innan þjóðlendna.

Á yfirlitskorti yfir skála og fjarskiptamöstur, sem finna má í viðauka, má sjá hvar skálarnir og möstrin eru. Athyglisvert er hversu margir skálar eru á Suðurlandi. Þá sést á kortinu að víða um land eru fjarskiptamöstur Neyðarlínunnar ohf.

Á yfirlitskorti yfir vatns- og jarðhitanotkun, sem finna má í viðauka, eru upplýsingar sem fengnar eru úr skýrslu sem Orkustofnun vann fyrir ráðuneytið árið 2012. Á kortinu má sjá að vatns- og jarðhitanotkun er þó nokkur innan þjóðlendna. Kaldavatsborholur eru algengastar en finna má alls 81 kaldavatsborholu í borholuskrá Orkustofnunar. Samkvæmt skýrslu Orkustofnunar má gera ráð fyrir því að margar þessara borholna hafi verið boraðar í tengslum við rannsóknir vegna vatnsorkuvera en ekki til að bora eftir neysluvatni. Í borholuskrá Orkustofnunar eru 36 holur innan þjóðlendna skráðar sem heitavats- eða gufuholur. Þær eru flestar á Suðurlandi.

Vatns- eða gufutaka innan þjóðlendna er helst í tengslum við Helligheidarvirkjun auk þess sem nokkrar nýtingarholur eru í Kerlingarfjöllum.

Brunnsvæði er sá hluti vatnsverndarsvæðis sem er í næsta nágrenni við vatnsból. Brunnsvæði geta gefið nokkra vísbendingu um hvar vatn er tekið upp þegar engar aðrar upplýsingar um vatnsveitu eru fyrir hendi á svæðinu. Brunnsvæði má finna á nokkrum stöðum innan þjóðlendna. Það eina sem hægt er að staðsetja með nokkurri nákvæmni er í Sveitarfélaginu Ölfusi, önnur gögn eru ekki nægjanlega nákvæm.

Í viðauka er kort yfir háspennulínur og háspennustrengi Landsnets innan þjóðlendna. Þar sést að Landsnet hefur háspennulínur á fjórum svæðum á landinu innan þjóðlendna en háspennustrengir eru aðeins á einum stað, það er svokölluð Nesjavallalína 2.

Á miðhálandinu, í uppsveitum Árnassýslu og í Rangárþingi ytra eru Sigöldulína 4, Sultartangalína 1 og Búrfellslína 2 innan þjóðlendna. Nánar tiltekið innan Norðanverðs Þingvallakirkjulands, Grímsnesafréttar, Laugardalsafréttar, Hrunamannafréttar, Hrunaheiða, Flóa- og Skeiðamannafréttar, Gnúpverjafréttar, Landgræðslusvæðis í Þjorsárdal, Búrfells- og Skeljafellssvæðis, Landmannafréttar, Holtamannafréttar og Skaftártunguafréttar.

Á svæði 4 eru Kópavogsbær, Reykjavíkurborg og Sveitarfélagið Ölfus með eftirtaldar háspennulínur og strengi innan sinna marka: Nesjavallalínu 1, Nesjavallalínu 2, Sogslínu 2, Sogslínu 3 (jarðstreng), Kolviðarhólslínu 1 og Búrfellslínu 3.

Í Sveitarfélaginu Hornafirði liggur Prestbakkalína 1 innan þriggja þjóðlendna, þ.e. Fjalls, Breiðármárgar og Jökulsárlóns.

Á Norðurlandi liggur aðeins ein háspennulína frá Landsneti innan þjóðlendna, Rangárvallalína 1, sem liggur innan þjóðlendnanna Silfrastaðaafreittar og Bakkasels.

Upplýsingar um starfsemi Landsvirkjunar innan þjóðlendna má sjá á korti nr. 8 í viðauka. Á kortinu má sjá að Landsvirkjun hefur umfangsmikla starfsemi á Suðurlandi. Þar má finna eftirtaldir virkjanir innan þjóðlendna: Búrfellsvirkjun, Sultartangavirkjun, Búðarhálsvirkjun, Hrauneyjafossvirkjun, Sigöldu- og Vatnsfellsvirkjun. Á þessu svæði eru auk þess tvær tímabundnar vindafsstöðvar merktar G og H á kortinu. Á Norðurlandi eru stíflur og Blöndulón, sem tengist starfsemi Blönduvirkjunar, innan þjóðlendu, sem og veituskurður, en virkjunin sjálf er utan þjóðlendu. Á Austurlandi eru stíflur og Háslón, sem tengist starfsemi Kárahnjúkavirkjunar, innan þjóðlendu. Háslón er innan þjóðlendnanna Brúaröræfa og Vesturöræfa.

Við kortlagningu á nýtingu Vegagerðarinnar á landi innan þjóðlendna í formi efnistöku/náma var notast við upplýsingar frá Vegagerðinni sem byggðar voru á vegasjá (kortasjá) sem finna má á vefnum www.namur.is. Þar sést að ekki eru margar námur innan þjóðlendna í notkun. Ein þeirra er á Holtamannaafreitti, önnur á norðanverðu Þingvallakirkjulandi og svo eru fjórar námur í notkun á Ölfusafrétti og Selvogafrétti. Engar skráðar upplýsingar er að finna um efnistöku úr fjölda náma innan þjóðlendna, einkum á miðhálandinu á svæðum eins og Holtamannaafreitti, Landmannaafreitti og Fljótshlíðarafrétti. Auk þess er mikill fjöldi óskráðra náma á Biskupstungnaafreitti og á Auðkúluheiði. Vegagerðin hefur lokið efnistöku í námum á þó nokkrum stöðum. Hefur stofnunin þannig lokið efnistöku á svæðum á Rangárvallaafreitti, Landmannaafreitti og norðanverðu Þingvallakirkjulandi og á Ölfusafrétti og Selvogafrétti sem og á skógræktarsvæði norðan Krýsuvíkur en sunnan Garðakirkjulands. Þegar skoðaður er frágangur á námum hjá Vegagerðinni sést að stór hluti þeirra er fullfrágenginn. Helst er ófrágengnar námur að finna á Auðkúluheiði.

Tekið skal fram að öll kortin sem vísað er til eru enn í vinnslu, auk þess sem þau eru ekki tæmandi og frekari upplýsingar geta bæst við síðar.

Tekjur af nýtingu lands og landsréttinda innan þjóðlendna og ráðstöfun þeirra

Eitt meginhlutverk forsætisráðuneytisins skv. lögnum er ráðstöfun lands og landsréttinda með leyfisveitingu og samningum um endurgjald fyrir nýtingu, að taka afstöðu til og samþykkja ráðstöfun lands og landsréttinda sem sveitarfélög veita leyfi fyrir og er ætlað að vara lengur en í 12 mánuði.

Landi og landsréttindum hefur ekki verið ráðstafað í miklum mæli á þeim tíma sem liðinn er frá gildistöku laganna. Kemur þar margt til, en einkum varfærni í ráðstöfun lands og landsréttinda sem er til þess fallin að tryggja að ekki sé raskað að óþörfu og af vangá því landi og landsréttindum sem nú falla undir þjóðlendu.

Umsvifamikil fyrirtæki eins og Landsvirkjun, Orkuveita Reykjavíkur og Landsnet nýta auðlindir og stór landsvæði innan þjóðlendna. Margar virkjana Landsvirkjunar eru innan þjóðlendna, en Búrfellsstöð, Sultartangastöð, Búðarhálsvirkjun, Hrauneyjafosstöð og Sigöldustöð eru allar innan þjóðlendna eins og fyrr segir. Orkuveita Reykjavíkur er með

fjöldmargar borholur og nýtingarholur við Hellsisheiði þar sem heitt vatn er nýtt. Landsnet er með umfangsmikla nýtingu innan þjóðlendna. Háspennulínur og háspennustrengir fyrirtækisins liggja vítt og breytt innan þjóðlendna og flytja raforku á milli svæða. Ekki hafa verið gerðir nýtingarsamningar vegna umsvifa orkufyrirtækjanna eða Landsnets innan þjóðlendna.

Nokkrir nýtingarsamningar um vinnslu jarðefna innan þjóðlendna, sem ýmist hafa verið gerðir af hálfu sveitarfélaga eða ríkisins við námurétthafa, runnu út á árinu 2018. Frekari námavinnsla í Lambafelli innan þjóðlendunnar Ölfus- og Selvogsafréttar var boðin út á árinu og gengið var til samninga við fyrirtækið Björgun ehf. og gerður samningur til fimm ára eða til 13. júní 2023 gegn endurgjaldi sem nemur 267 íslenskum krónum á hvern rúmmetra af efni. Heimilt er að framlengja samninginn einu sinni til fimm ára, þannig að heildar samningstími verði tíu ár. Í ljósi niðurstöðu mats á umhverfisáhrifum námuvinnslu á efnistökusvæði við Bolaöldur í þjóðlendunni Ölfus- og Selvogsafrétti frá janúar 2011 voru ekki forsendur til frekari efnistöku á svæðinu en leyfi til vinnslunnar rann út 1. nóvember 2018. Ákvörðun var því tekin um að þjóða ekki út frekari vinnslu jarðefna á svæðinu og í þess stað gerður samningur við þann aðila sem hafði námuna til afnota, Bolaöldur ehf., um frágang á námusvæðinu og skal þeim frágangi lokið 1. september 2019. Þá voru heimildir til nýtingar á vikurnámum við Búrfell austan Bjarnarlækjar en vestan við Þjórsá og við Fossabrekkur austan Búrfells í þjóðlendunum Búrfells- og Skeljafellslandsvæði og Landmannaafrétti, sem einnig runnu út síðast liðið sumar, framlengdar til 1. júlí 2019 til að gefa ráðuneytinu aukið svigrúm til að taka ákvörðun um hvort frekara vikurnám verði boðið út, á hvaða svæðum og í hversu miklum mæli. Í tengslum við það vinnur ráðuneytið að því að gengið verði endanlega frá þegar röskuðum vikurvinnslusvæðum, en sveitarstjórn Skeiða- og Gnúpverjahrepps, þar sem stór hluti vinnslunnar fer fram, hefur lagt áherslu á það í samskiptum við ráðuneytið. Loks ákvað ráðuneytið að ekki kæmi til frekara vikurnáms á vikursvæðum vestan við Reykholt í Þjórsárdal í þjóðlendunni Landgræðslusvæði í Þjórsárdal í Skeiða- og Gnúpverjahreppi.

Ráðuneytinu er umhugað um verndun hella innan þjóðlendna og leitaði í því skyni upplýsinga hjá Hellarannsóknafélagi Íslands um hvar innan þjóðlendna talið væri að hellar gætu verið í sérstakri hættu og ástæða væri til að vernda sérstaklega. Félagið lagði til við ráðuneytið að fjórir hellar yrðu skoðaðir sérstaklega. Það eru hellarnir Hellingur og Holgómi við Bræðrafell í Ódádahrauni innan marka sveitarfélagsins Skútustaðahrepps og hellarnir Blámi og Rauðsteinshellir ofan við Miklafell í austurálmú Skaftáreldahrauns á Síðumannaafrétti innan marka sveitarfélagsins Skaftárhrepps. Í svari sveitarfélagsins Skútustaðahrepps við umleitan ráðuneytisins um lokun á þessum hellum, kom fram að sveitarfélagið teldi ekki ástæðu til sérstakrar verndar viðkomandi hella á grundvelli heimilda í þjóðlendulögum. Svar hefur ekki borist frá Skaftárhreppi við umleitan ráðuneytisins um lokun á þessum hellum.

Færst hefur í vöxt að sveitarfélög geri samninga um nýtingu lands og landsréttinda innan þjóðlendna í samráði við og með samþykki ráðuneytisins. Er þar einkum um að ræða skála og aðstöðu sem tengist þeim vegna uppbyggingaráforma í tengslum við aukinn ferðamannastraum. Samband íslenskra sveitarfélaga í samvinnu við forsætisráðuneytið hefur tekið saman leiðbeiningar til sveitarstjórna sem ætlað er að auðvelda gerð samninga um nýtingu lands innan þjóðlendna. Um er að ræða þrenns konar gátlista yfir þau atriði sem sérstaklega þarf að huga að við slíka samningsgerð. Í fyrsta lagi vegna svæða undir fjallaskála og önnur mannvirki þar sem lóðarleigusamningar hafa verið gerðir áður en óbyggðanefnd komst að þeirri niðurstöðu að viðkomandi landsvæði væru þjóðlendur. Í öðru lagi vegna svæða undir fjallaskála og önnur mannvirki þar sem engir lóðarleigusamningar hafa verið gerðir en

land hefur verið nýtt af tilteknum aðilum. Í þriðja lagi vegna nýtingar landsvæða sem ekki hafa áður verið nýtt og þar af leiðandi hafa ekki verið reist mannvirki. Er leiðbeiningunum ætlað að hjálpa þeim sveitarfélögum sem huga þurfa að gerð slíkra samninga og stuðla að samræmingu við nýtingu lands og landsréttinda fyrir landið allt sem telja verður mikilvægt. Leiðbeiningarnar má nálgast á vefjum sambandsins og forsætisráðuneytisins.

Þá samþykkti Sveitarfélagið Hornafjörður 15. maí 2014 reglur um úthlutun leyfa til nýtingar í þjóðlendum, sem hafa það markmið að tryggja að meðferð og nýting þjóðlendna í sveitarfélaginu sé í samræmi við hagsmunum landeigenda og sveitarfélagsins hverju sinni, með sjónarmið verndar og sjálfbærrar nýtingar að leiðarljósi ásamt því að hæfilegt endurgjald komi fyrir afnotin, þar sem við á. Er þar að finna reglur um málsmeðferð og leyfisveitingar vegna nýtingar lands og landsréttinda innan þjóðlendna og fleiri atriði sem huga þarf að þegar sveitarfélög veita heimild til afnota á landi eða landsréttindum innan þjóðlendna. Reglurnar eru á heimasíðum sveitarfélagsins og forsætisráðuneytisins.

Í byrjun árs 2019 óskaði ráðuneytið eftir upplýsingum frá sveitarfélögum um þær tekjur sem þau höfðu af nýtingu lands og landsréttinda innan þjóðlendna á árinu 2018. Jafnframt var óskað eftir upplýsingum um ráðstöfun þeirra tekna af nýtingu lands og landsréttinda innan þjóðlendna sem sveitarfélög öfluðu á árinu. Viðbrögð sveitarfélaganna við fyrirspurn ráðuneytisins og samanburð á tekjum og ráðstöfun tekna á milli ára má sjá í töflum nr. 6. Fyrirspurn ráðuneytisins var send til 34 sveitarfélaga sem hafa þjóðlendir innan sinna marka. Af þeim svöruðu 16 fyrirspurninni, eða 47%. Alls höfðu 14 sveitarfélög engar tekjur af nýtingu lands innan þjóðlendna á árinu 2018, eða 41,1%. Þá höfðu fimm sveitarfélög tekjur innan þjóðlendna í einhverju formi, eða um 14,7%. Alls 15 sveitarfélög svöruðu ekki fyrirspurn ráðuneytisins. Tekjur sveitarfélaga af nýtingu lands og landsréttinda innan þjóðlendna námu um 13 milljónum króna á árinu 2018. Eins og sést í töflu 6 eru tekjur innan þjóðlendna mismiklar milli sveitarfélaga, allt frá því að vera tæpar 87 þúsund krónur í Dalvíkurbyggð í að vera rúmar sex milljónir króna í Hrunamannahreppi. Er það mat flestra sveitarfélaganna að tekjum af nýtingu lands og landsréttinda innan þjóðlendna sé að mestu leyti varið til endurbóta, umsjónar eða eftirlits innan þjóðlendna, sbr. 4. mgr. 3. gr. þjóðlendulaga.

Tafla 6: Tekjur og ráðstöfun lands og landsréttinda 2018.

Sveitarfélag	Tekjur af nýtingu lands og landsréttinda í kr.	Ráðstöfun tekna af nýtingu lands og landsréttinda inn þjóðlendna – í hvaða verkefni fóru tekjurnar?
Skeiða- og Gnúpverjahreppur	Leigutekjur af Hólaskógi, 6.000.000 kr. Tekjur af veiði í Foss á 1.140.539 kr. Tekjur samtals, 7.140.539 kr.	Skipulagskostnaður, 498.363 kr. Skipulagskostnaður við Hólaskóg, 588.647 kr. Kostnaður af gæslu við salerni við Stöng í Þjórsárdal, 632.276 kr. Vinna við áhaldahús við Stöng í Þjórsárdal, 63.000 kr. Vinna við áhaldahús við Gjána í Þjórsárdal, 25.000 kr.

		<p>Vinna við áhaldahús við Hólaskóg, 8.790 kr. Rafmagn, 400.231 kr. Tryggingar, 91.703 kr. Auglýsingar 38.113 kr. Kostnaður við Tjarnarver 528.411 kr. Fornleifaskráning 1.078.010 kr. Verkfræðiþjónusta við Þjórsárdal, 500.164 kr. Önnur vörukaup, 242.102 kr. Refaveiði, 983.558 kr. Kostnaður án innri leigu, 5.669.398 kr. Innri leiga á fjallaskála, 7.798.464 kr. Kostnaður samtals, 13.467.862 kr.</p>
<p>Hrunamanna- hreppur</p>	<p>6.042.182 kr. Greiðsla vegna leigusamnings við Fannborg ehf. vegna lóða undir hálendismiðstöð í Kerlingarfjöllum árið 2018.</p>	<p>Ráðstöfun tekna var eftirfarandi: 297.419 kr. fóru í vegagerð í þjóðlendunni. 210.000 kr. fór í landgræðslu í þjóðlendunni. 170.000 kr. fóru í viðhald girðinga í þjóðlendunni. 699.751 kr. fóru í greiðslu vegna gistingar og uppihalds fjallamanna vegna smalamennsku í þjóðlendunni í Kerlingarfjöllum. 4.665.012 kr. voru greiddar vegna vinnu við umsjón og eftirlit með ca. 3000 ha deiliskipulögðu svæði í Kerlingarfjöllum, skv. samningi og samþykktri verkefnaskýrslu. Sneri vinnan að landvörslu og eftirliti með svæðinu og einnig endurbótum vegna aðgengis ferðamanna á svæðinu ásamt almennum landbótum og umhverfistengdum verkefnum.</p>

Bláskógabyggð	Engar tekjur	Engin ráðstöfun
Flóahreppur	Engin svör	Engin svör
Grímsnes- og Grafningshreppur	Engin svör	Engin svör
Sveitarfélagið Ölfus	Engin svör	Engin svör
Rangárþing ytra	Engin svör	Engin svör
Rangárþing eystra	Engin svör	Engin svör
Ásahreppur	<p>Ásahreppur á skála á Þjóðlendum í sameign með Rangárþingi ytra þar sem Holtamannaafréttur er sameiginlegur. Hluttur Ásahrepps er 4/7 en hluttur Rangárþings ytra 3/7.</p> <p>Tekjur, eða tekjuhlutar af skálaleigu eru eftirfarandi:</p> <p>Hald, í Sultartanga, er leigutekjur í bókum Ásahrepps kr. 500.000 á árinu 2018. Helmingur er greiddur af Umhverfisstofnun og helmingur af Vatnajökulsþjóðgarði. Skálinn í Þóristungum er leigður Fish Partners og eru tekjur Ásahrepps af þeirri leigu 2018 kr. 171.428 (4/7 hlutar).</p>	<p>Ásahreppur er í umfangsmiklum uppgræðsluverkefnum á afréttinum og var kostnaður við áburðarkaup og dreifingu síðast liðið sumar kr. 5.163.370. Til þessa verkefnis hefur einnig fengist fjárstyrkur frá Landbótasjóði og Landsvirkjun.</p> <p>Leigan vegna skálans í Þóristungum fór öll í kostnað við lagfæringu, endurskipulagningu og endurnýjun húsnæðis skálans. Gerður var samningur við Fish Partners til 10 ára. Leigan í þessi 10 ár mun að öllu leyti fara í alsherjar endurnýjun á innréttingum og innviðum skálans. Skálinn er og verður áfram í eigu sveitarfélaganna, en 10 ára leiga greiðir lagfæringar og breytingar húsnæðisins.</p>
Skaftárhreppur	Engin svör	Engin svör
Mýrdalshreppur	Engar tekjur	Engin ráðstöfun
Sveitarfélagið Hornafjörður	Engar tekjur	Engin ráðstöfun
Fljótsdalshreppur	Engar tekjur	Engin ráðstöfun
Fljótsdalshérað	<p>Kr. 89.375.</p> <p>Þetta eru fasteignagjöld fyrir árið 2018, vegna tveggja eigna sem eru innan Þjóðlendna. Þ.e. Brú/lóð 1 fastanr. 233-9799 og</p>	<p>Ráðstöfun tekna.</p> <p>Þessum tekjum hefur ekki verið markvisst varið til sérstakra ákveðinna verkefna, hvorki innan Þjóðlendunnar né</p>

	Brú/Sigurðarskáli fastanr. 226-6660.	utan hennar. Má þó segja að þær komi á móti þeim kostnaði sem fellur á embætti skipulags- og byggingarfulltrúa, vegna svörunar erinda sem snúa að þjóðlendunni og mannvirkjum þar.
Vopnafjarðar-hreppur	Engar tekjur	Engin ráðstöfun
Norðurþing	Engar tekjur	Engin ráðstöfun
Svalbarðs-hreppur	Engin svör	Engin svör
Langanesbyggð	Engar tekjur	Engin ráðstöfun
Skútustaða-hreppur	Engar tekjur	Engin ráðstöfun
Þingeyjarsveit	Engar tekjur	Engin ráðstöfun
Fjallabyggð	Engar tekjur	Engin ráðstöfun
Dalvíkurbyggð	86.904 kr. Hagagöngugjöld fyrir hross á afrétti.	Viðhald girðinga og fjallskil.
Hörgársveit	Engin svör	Engin svör
Eyjafjarðarsveit	Engar tekjur	Engin ráðstöfun
Sveitarfélagið Skagafjörður	Engin svör	Engin svör
Húnaþing vestra	Engin svör	Engin svör
Húnavatns-hreppur	Engin svör	Engin svör
Skagabyggð	Engin svör	Engin svör
Skagaströnd	Engar tekjur	Engin ráðstöfun
Akrahreppur	Engin svör	Engin svör
Hafnarfjarðar-kaupstaður	Engar tekjur	Engin ráðstöfun
Kópavogsbær	Engin svör	Engin svör
Borgarbyggð	Engar tekjur	Engin ráðstöfun
Dalabyggð	Engin svör	Engin svör

Stefna um samþykki fyrir nýtingu lands- og landsréttinda í þjóðlendum

Ráðuneytið hefur gefið út og birti á vefsvæði sínu stefnu um samþykki fyrir nýtingu lands og landsréttinda innan þjóðlendna. Var það gert í ljósi þess að mikilvægt er að setja fram í stefnu þau sjónarmið sem ráðherra leggur til grundvallar við ákvörðun um nýtingu lands og landsréttinda innan þjóðlendna í þeim tilgangi að skapa aukinn fyrirsjáanleika og festu í stjórnsluframkvæmd ráðuneytisins.

Stefnunni er ætlað að setja viðmið um það með hvaða hætti ráðuneytið leggur mat á og tekur ákvörðun um að samþykkja fyrirætlanir um nýtingu lands og landsréttinda eins og þær birtast í skipulagsáætlunum og fyrirhugaðri leyfisveitingu sveitarfélaga. Framkvæðið liggur því hjá sveitarfélögum en í hlut ráðuneytisins kemur að leggja mat á tillögur um nýtingu lands og landsréttinda á síðari stigum. Því er mikilvægt að sveitarfélögum og hugsanlegum framkvæmdaraðilum sé ljóst að hverju þeir ganga. Ýmis stjórnvöld hafa þegar lagt í mikla vinnu við stefnumörkun af ýmsu tagi sem lýtur að nýtingu, stjórnun og verndun náttúru. Ekki er ætlunin að móta sjálfstæða stefnu óháð annarri stefnumótun á þessu sviði, heldur taka mið af þeirri stefnumörkun sem fyrir liggur eins og kostur er og byggja á henni. Þannig er leitast við að dýpka þau stef og sjónarmið sem þar er að finna eins og þurfa þykir, í þeim tilgangi að fyrir liggja heildstæð stefna um það hvernig forsætisráðuneytið beiti samþykktarhlutverki sínu samkvæmt þjóðlendulögunum eins og fyrr segir. Stefnuna má finna á heima síðu ráðuneytisins undir þessum tengli <https://www.stjornarradid.is/lisalib/getfile.aspx?itemid=0be16cc8-3123-11e9-9431-005056bc4d74>

Annað

Skýrsla þessi er sú áttunda í röðinni, á jafnmörgum árum. Auk þeirra verkefna sem getið er sérstaklega hér að framan má nefna eftirfarandi.

Í samræmi við stjórnarsáttmála ríkisstjórnarinnar skipaði umhverfis- og auðlindaráðherra í apríl 2018 þverpólítíska nefnd um stofnun þjóðgarðs á miðhálandinu. Nefndin hefur nú skilað af sér tillögum um þrjú af þeim átta verkefnum sem henni var falið að vinna að samkvæmt ákvörðun ríkisstjórnarinnar. Í skipunarbréfi nefndarinnar kemur fram að henni er ætlað að skilgreina mörk þjóðgarðsins og setja fram áherslur um skiptingu landsvæða innan hans í verndarflokka. Þá skal hún fjalla um hugsanlegar aðkomuleiðir og þjónustumiðstöðvar, svæðisskiptingu og rekstrarsvæði og greina tækifæri með stofnun þjóðgarðs á byggðaþróun og atvinnulíf. Jafnframt er henni ætlað að gera tillögur að helstu áherslum í stjórnunar- og verndaráætlunum og atvinnustefnu fyrir þjóðgarðinn, leggja fram áætlun um fjármögnun fyrir stofnun þjóðgarðsins og koma með tillögur að lagafrumvarpi sem tekur til stjórnskipulags.

Við störf nefndarinnar hefur áhersla verið lögð á samráð við helstu hagsmunaaðila, þ.m.t. sveitarfélög. Haldnir hafa verið kynningar- og samráðsfundir bæði með sveitarstjórnarfólki á hverju landsvæði sem og með íbúum og hagaðilum, auk þess sem tveir opnir kynningarfundir af sama toga hafa verið haldnir í Reykjavík. Þá voru í janúar 2019 haldnir átta fundir um land allt með samtals 24 sveitarfélögum og hagaðilum sem þau kölluðu til.

Verkefnin þrjú sem nefndin hefur skilað af sér í samráðsgátt stjórnvalda og fengið athugasemdir við eru *Greining tækifæra með stofnun þjóðgarðs á byggðaþróun og*

atvinnulíf, Tillögur að helstu áherslum í stjórnunar- og verndaráætlunum og Helstu áherslur í atvinnustefnu fyrir þjóðgarðinn. Í maí 2019 mun nefndin síðan leggja fram tillögur sínar um skilgreiningu á mörkum þjóðgarðsins, tillögur um áherslur varðandi skiptingu landssvæða innan þjóðgarðsins í verndarflokka og jafnframt fjalla um hugsanlegar aðkomuleiðir og þjónustumiðstöðvar. Áætlun nefndar um fjármögnun fyrir stofnun þjóðgarðsins auk tillagna um svæðisskiptingu og rekstrarsvæði og lagafrumvarp sem tekur til stjórnskipulags munu svo líta dagsins ljós í haust.

Forsætisráðuneytið hefur frá árinu 2016 leitt starfshóp fjögurra ráðuneyta sem undirbýr viðbrögð stjórnvalda vegna ákvörðunar Eftirlitsstofnunar EFTA um að endurgjaldslaus afnot fyrirtækja af vatnsauðlindum í opinberri eigu kunni að fela í sér ríkisaðstoð sem ekki samrýmist EES-samningnum. Einnig liggja fyrir eldri opinberar skýrslur um málefnið. Að mati ESA ber að leggja markaðsverð til grundvallar í samningum um afnot auðlinda í opinberri eigu. Einnig er starfshópnum ætlað að fjalla um viðbrögð við rökstuddu álitni ESA um úthlutun nýtingarleyfa, tímalengd þeirra og endurnýjun.

Ljóst er að gjaldtaka fyrir nýtingu auðlinda á þessu sviði og úthlutun og tímalengd nýtingarleyfa eru pólitísk málefni sem þarf að taka til gagn Gerrar skoðunar og víðtækrar umræðu á Alþingi og í samfélaginu áður en þeim er ráðið til lykta. Hlutverk og stefna hins opinbera við nýtingu sameiginlegra auðlinda eru lykilatriði í því sambandi. Misjafnt er eftir Evrópuríkjum hvaða leiðir hafa verið farnar í þessu efni. Í Noregi var t.d. ákveðið í kjölfar dóms EFTA-dómstólsins frá 2007 að leggja enn frekar áherslu á hlutverk ríkisins en áður.

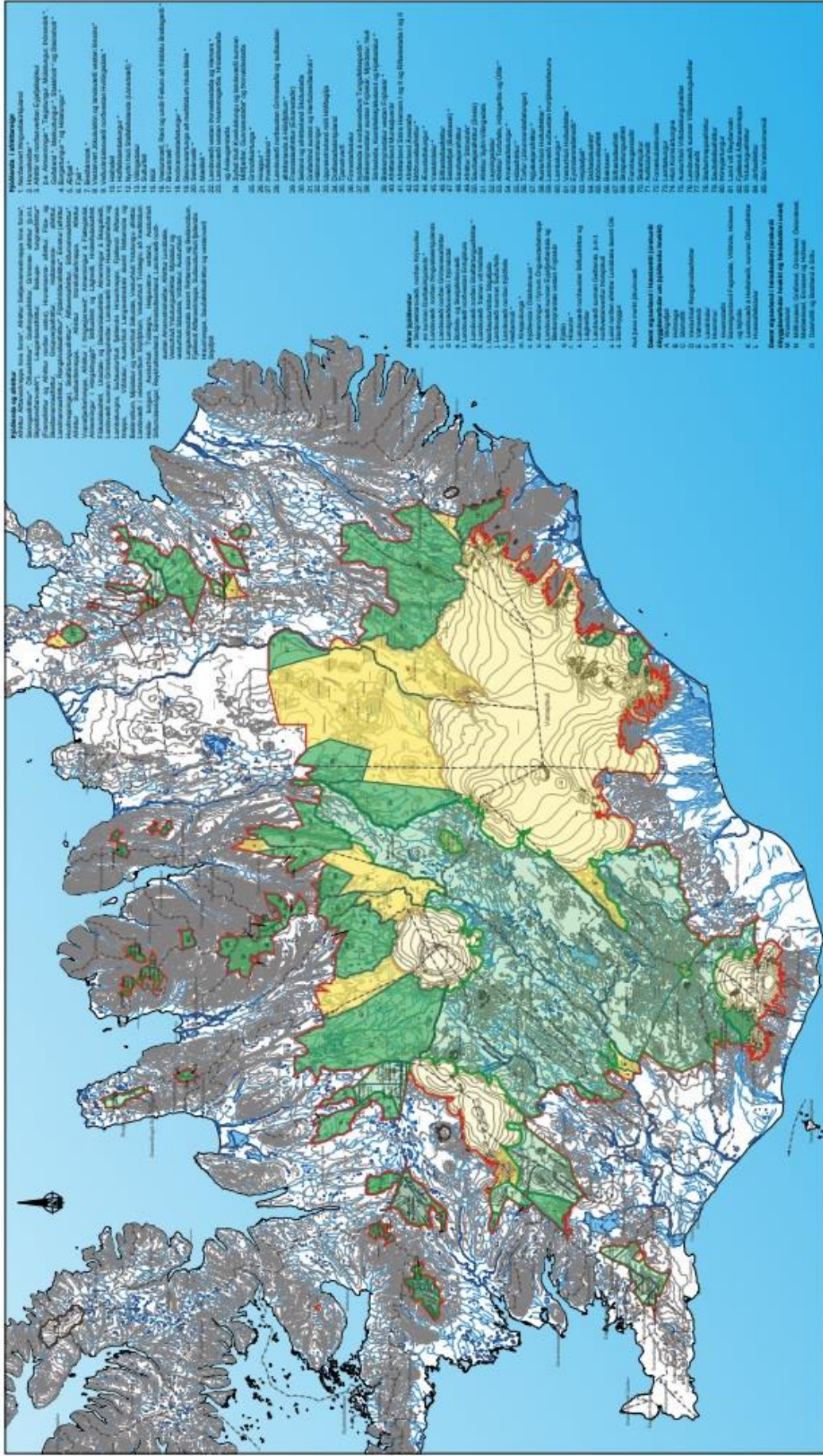
Lögin um þjóðlendur tóku gildi 1. júlí 1998 og er því nokkur reynsla komin á þá málsmeðferð sem mælt er fyrir um í lögnum. Tilefni er til að skoða hvernig leyfisveitingarhlutverki vegna nýtingar lands og landsréttinda innan þjóðlendna er skipt á milli ríkisins og sveitarfélaga sem hafa þjóðlendur innan sinna stjórnsýslumarka. Einnig gefur nýleg löggjöf um opinber fjármál tilefni til að taka til skoðunar hvort ákvæði laganna um þjóðlendur falli að þeirri meginreglu laganna um opinber fjármál að ekki séu ákvæði um markaða tekjustofna í lögum. Þá liggur fyrir skýrari áætlun óbyggðanefndar um hvenær hún muni ljúka verki sínu, sbr. fjármálaáætlun, og í tengslum við það þarf að huga að því hvernig málsmeðferð nefndarinnar verði háttáð þegar eyjar, hólmar og sker eru tekin til úrskurðar, enda eru þau hátt í 11.000 hringinn í kringum landið og sú málsmeðferð sem viðhöfð hefur verið hingað til er þungt í vöfum.

Viðauki

1. Yfirlitskort yfir þjóðlendur á svæðum 1–9A, samkvæmt úrskurðum óbyggðanefndar og niðurstöðum dómstóla.
2. Yfirlitskort um stöðu þjóðlendumála á landinu.
3. Dæmi um landspildublað (Grafarlönd austari og Herðubreiðarlindir).
4. Yfirlit yfir fjölda umsókna um stofnun þjóðlendna í fasteignaskrá.
5. Yfirlit yfir skála og fjarskiptamöstur.
6. Yfirlit yfir vatns- og jarðhitanoftkun.
7. Háspennulínur og -strengir Landsnets.
8. Aflstöðvar, stíflur og lón Landsvirkjunar.
9. Staða náma Vegagerðarinnar.
10. Frágangur á námum Vegagerðarinnar.

YFIRLITSKORT YFIR ÞJÓÐLENDUR Á SVÆÐUM 1 - 9a

SAMKVÆMT ÚRSKURÐUM ÓBYGGÐANEFNDAR OG NIBURSTÖÐUM DÓMSTÓLA



- Þjóðleendi og afstír**
- 1. Innviðarþingssvæðið
 - 2. Vesturbyggðasvæðið
 - 3. Norðurland Vestra Svæðið
 - 4. Norðurland Eystra Svæðið
 - 5. Austurland Svæðið
 - 6. Suðurland Svæðið
 - 7. Suðausturland Svæðið
 - 8. Vesturbyggðasvæðið
 - 9. Vesturbyggðasvæðið
 - 10. Vesturbyggðasvæðið
 - 11. Vesturbyggðasvæðið
 - 12. Vesturbyggðasvæðið
 - 13. Vesturbyggðasvæðið
 - 14. Vesturbyggðasvæðið
 - 15. Vesturbyggðasvæðið
 - 16. Vesturbyggðasvæðið
 - 17. Vesturbyggðasvæðið
 - 18. Vesturbyggðasvæðið
 - 19. Vesturbyggðasvæðið
 - 20. Vesturbyggðasvæðið
 - 21. Vesturbyggðasvæðið
 - 22. Vesturbyggðasvæðið
 - 23. Vesturbyggðasvæðið
 - 24. Vesturbyggðasvæðið
 - 25. Vesturbyggðasvæðið
 - 26. Vesturbyggðasvæðið
 - 27. Vesturbyggðasvæðið
 - 28. Vesturbyggðasvæðið
 - 29. Vesturbyggðasvæðið
 - 30. Vesturbyggðasvæðið
 - 31. Vesturbyggðasvæðið
 - 32. Vesturbyggðasvæðið
 - 33. Vesturbyggðasvæðið
 - 34. Vesturbyggðasvæðið
 - 35. Vesturbyggðasvæðið
 - 36. Vesturbyggðasvæðið
 - 37. Vesturbyggðasvæðið
 - 38. Vesturbyggðasvæðið
 - 39. Vesturbyggðasvæðið
 - 40. Vesturbyggðasvæðið
 - 41. Vesturbyggðasvæðið
 - 42. Vesturbyggðasvæðið
 - 43. Vesturbyggðasvæðið
 - 44. Vesturbyggðasvæðið
 - 45. Vesturbyggðasvæðið
 - 46. Vesturbyggðasvæðið
 - 47. Vesturbyggðasvæðið
 - 48. Vesturbyggðasvæðið
 - 49. Vesturbyggðasvæðið
 - 50. Vesturbyggðasvæðið
 - 51. Vesturbyggðasvæðið
 - 52. Vesturbyggðasvæðið
 - 53. Vesturbyggðasvæðið
 - 54. Vesturbyggðasvæðið
 - 55. Vesturbyggðasvæðið
 - 56. Vesturbyggðasvæðið
 - 57. Vesturbyggðasvæðið
 - 58. Vesturbyggðasvæðið
 - 59. Vesturbyggðasvæðið
 - 60. Vesturbyggðasvæðið
 - 61. Vesturbyggðasvæðið
 - 62. Vesturbyggðasvæðið
 - 63. Vesturbyggðasvæðið
 - 64. Vesturbyggðasvæðið
 - 65. Vesturbyggðasvæðið
 - 66. Vesturbyggðasvæðið
 - 67. Vesturbyggðasvæðið
 - 68. Vesturbyggðasvæðið
 - 69. Vesturbyggðasvæðið
 - 70. Vesturbyggðasvæðið
 - 71. Vesturbyggðasvæðið
 - 72. Vesturbyggðasvæðið
 - 73. Vesturbyggðasvæðið
 - 74. Vesturbyggðasvæðið
 - 75. Vesturbyggðasvæðið
 - 76. Vesturbyggðasvæðið
 - 77. Vesturbyggðasvæðið
 - 78. Vesturbyggðasvæðið
 - 79. Vesturbyggðasvæðið
 - 80. Vesturbyggðasvæðið
 - 81. Vesturbyggðasvæðið
 - 82. Vesturbyggðasvæðið
 - 83. Vesturbyggðasvæðið
 - 84. Vesturbyggðasvæðið
 - 85. Vesturbyggðasvæðið
 - 86. Vesturbyggðasvæðið
 - 87. Vesturbyggðasvæðið
 - 88. Vesturbyggðasvæðið
 - 89. Vesturbyggðasvæðið
 - 90. Vesturbyggðasvæðið
 - 91. Vesturbyggðasvæðið
 - 92. Vesturbyggðasvæðið
 - 93. Vesturbyggðasvæðið
 - 94. Vesturbyggðasvæðið
 - 95. Vesturbyggðasvæðið
 - 96. Vesturbyggðasvæðið
 - 97. Vesturbyggðasvæðið
 - 98. Vesturbyggðasvæðið
 - 99. Vesturbyggðasvæðið
 - 100. Vesturbyggðasvæðið

Þjóðleendi

- Þjóðleendi
- Þjóðleendi og afstír
- Þjóðleendi í afstírnæði
- Aðrir þjóðleendar (þokar / land íslan þaka)

Önnur skilgreiningar

- Mikil afstír innan þjóðlenda
- Önnur afstír eiginleikar / þjóðlenda
- Endanleg niðurstaða dómstóla
- Daemil eignarleidd

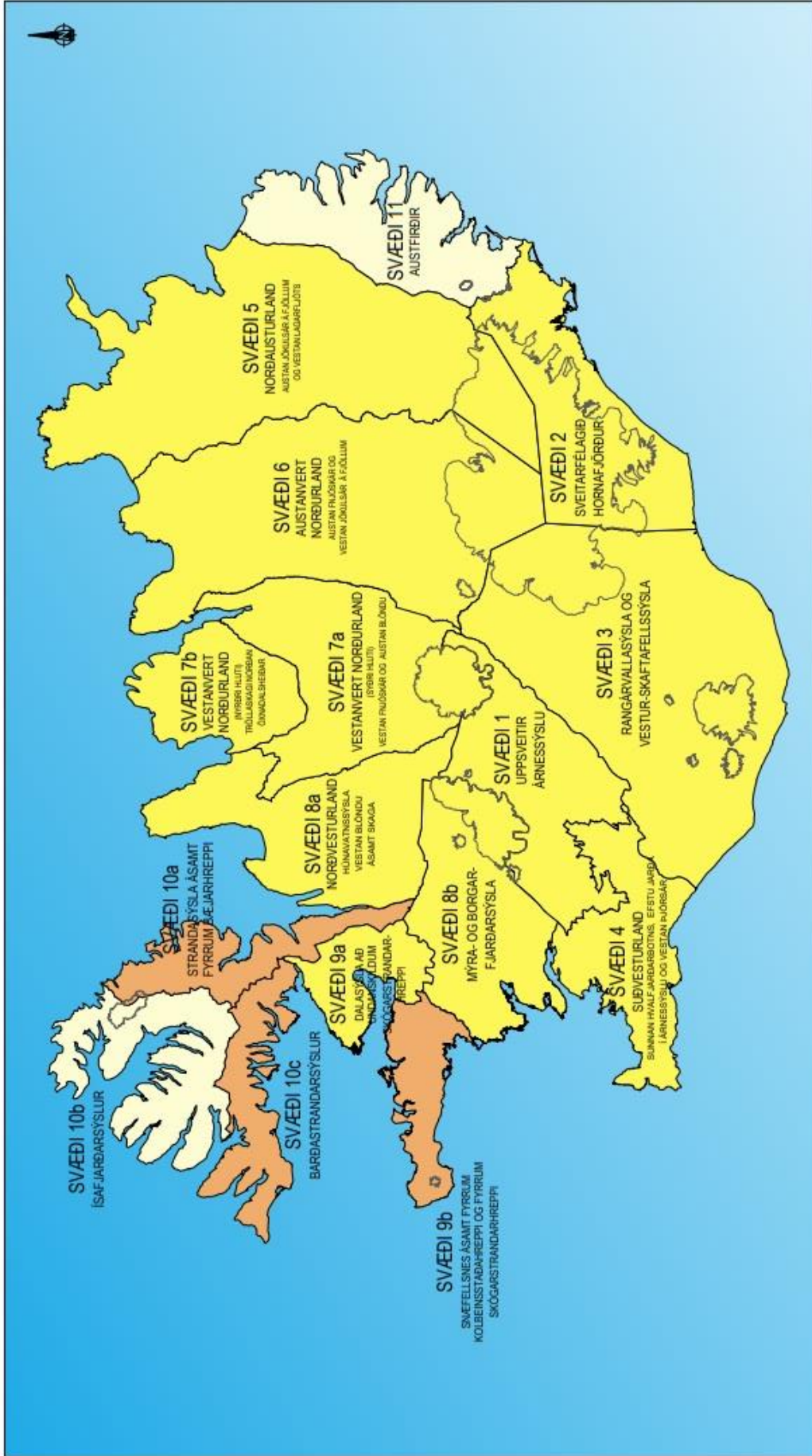
Svæðislegingarmark

ÓBYGGÐANEFND

ÞJÓÐLENDUMÁL



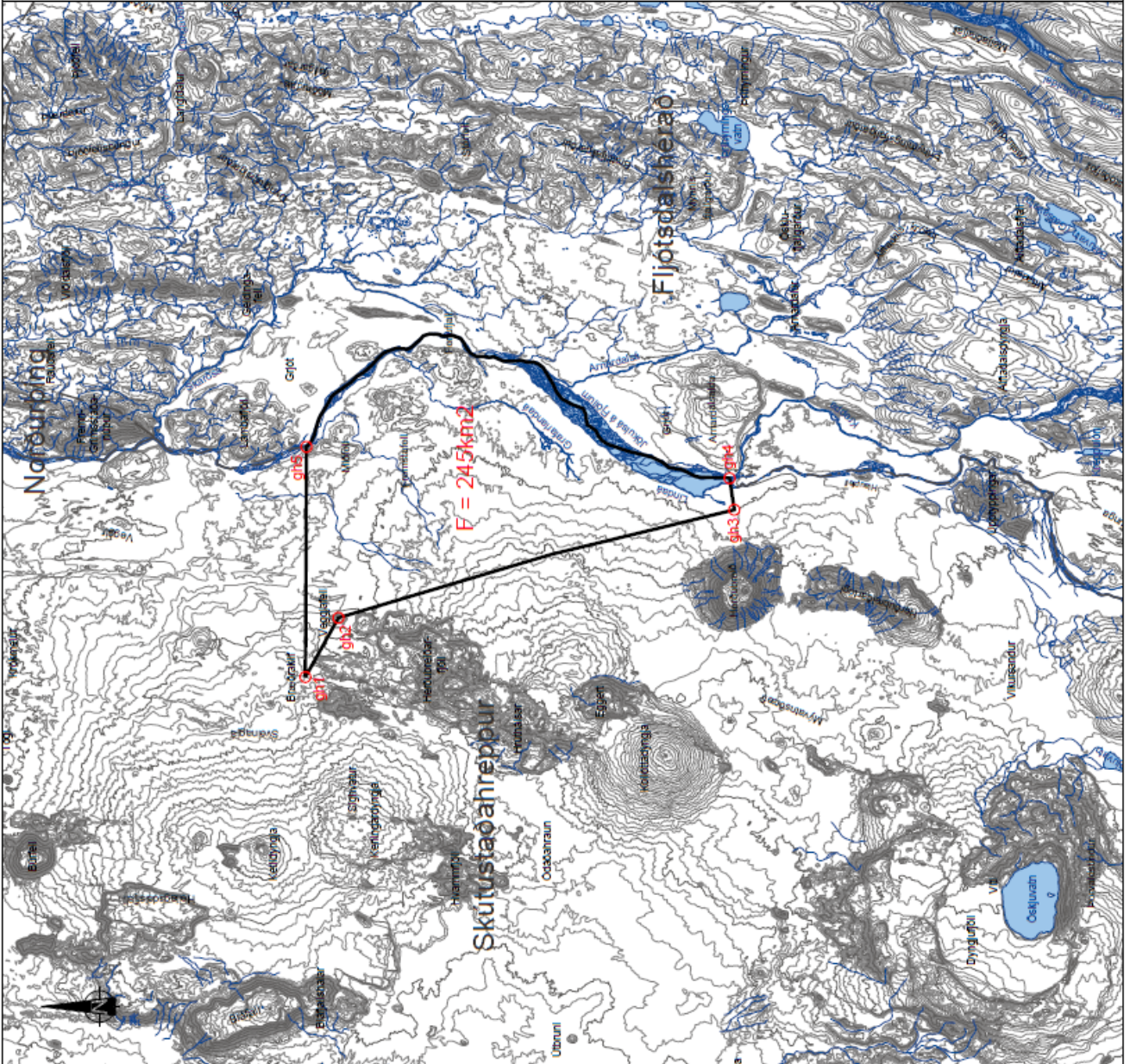
YFIRLITSKORT UM STÖÐU ÞJÓÐLENDUMÁLA Á LANDINU ÖLLU



ÓBYGGÐANEFND
ÞJÓÐLENDUMÁL

- Málsméiðerð hafin
- Málsméiðerð óbyggðanefndar lokið og úrskurðir kveðnir upp
- Málsméiðerð ekki hafin

LANDSPILDUBLAD - GRAFARLÖND AUSTARI OG HERÐUBREIÐARLINDIR - SKÚTUSTADAHREPPUR



Hnitaskrá:

x-hnitaaustur	y-hnitaaustur
gn1	547764
gn2	545834
gn3	522680
gn4	522554
gn5	547703

Skýringar:

- Hnitpunktur og númer hnitpunkts
- Almörkun landsplöu
- Flatarmál landsplöu
- Mörk sveitarfélaga
- Jökull
- Skólavatn, á
- 20m-hæðarlinnur

Flatarmál: 245 km²

Kortagagnur þessi er byggður á stafrænum gögnum Landmælinga Íslands í málsvæði 1:50.000 (RS0V útg. 2.1 og 3. útgáfa). Fyrirvarir er um nákvæmni hnitpunkta í Hnitaskrá þar sem skiljumörk geta verið allt að 500 m. Teyðing og almörkun þjóðenda er réttuam en trösk.

Hnitakerfi: ISN83
 Grunnkort þitt með leyfi Landmælinga Íslands nr. V201207013.



FYLGIKORT MED UMSÓKN UM STOFNUN ÞJÓÐLENDU:

Landnúmer þjóðlendu: _____

Land innan eftirfarandi marka, þ.e. Grafarlönd austari og Herðubreiðarfirðir, er þjóðlend og í afritareigin eignum Reykjavíllíðar. Almörkun sveðisins er svöðjóðandi, str. Htd. 65/2012 og einnig meðfylgjandi kort.

Úr Bræðrakilfi í Hafreggá (G) (gh1) er land í Veggjalál (H) (gh2), við austurjaðar Herðubreiðarfjalls, og þaðan til suðausturs, í stefnu á Hlaupléi, þar til kemur að skurðpunkti (I) (gh3) við línu sem liggur frá ármótum Kreppu og Jökulsár á Fjöllum í Herðubreið. Frá þessum skurðpunkti (I) (gh3) er skáðstærðu línunni fylgt austur að ármótum Kreppu og Jökulsár á Fjöllum (J) (gh4). Þaðan neður Jökulsá á Fjöllum til norðurs þar til komd er bent austur af Bræðrakilfi í Hafreggá (M) (gh5) og þeim línu fylgt í Bræðrakilfi (G) (gh1).

Landsvæði þetta er þjóðlend og um slík landsvæði fer eftir ákveðnum laga um þjóðlendur og ákvörðun marka eignatanda, þjóðlenda og afritar, nr. 58/1988, með síðan breytingum.

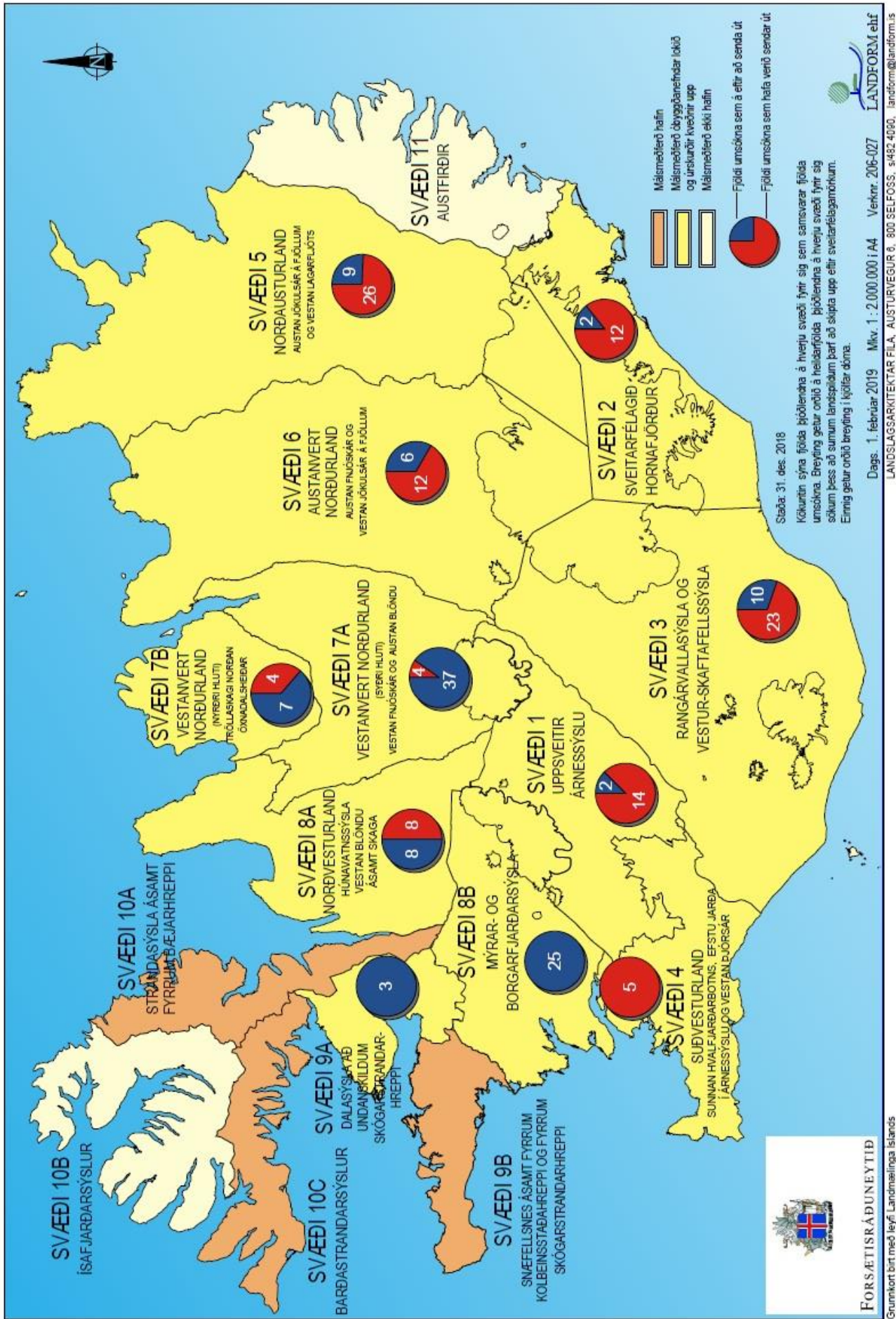
Landsvæði þetta er þjóðlend og um slík landsvæði fer eftir ákveðnum laga um þjóðlendur og ákvörðun marka eignatanda, þjóðlenda og afritar, nr. 58/1988, með síðan breytingum.

Landagandi: Ísenska ríkið, skv. 2. gr. laga nr. 58/1988.
 Fyrirsvarsmáður: Forsetisráðherra, skv. 3. tölul. D-líðar 1. gr. forsetisráðs nr. 100/2012, um skipingu stjórnarmálefna milli ráðuneyta í Stjórnarráði Íslands.
 Kennitala: 540269-6459

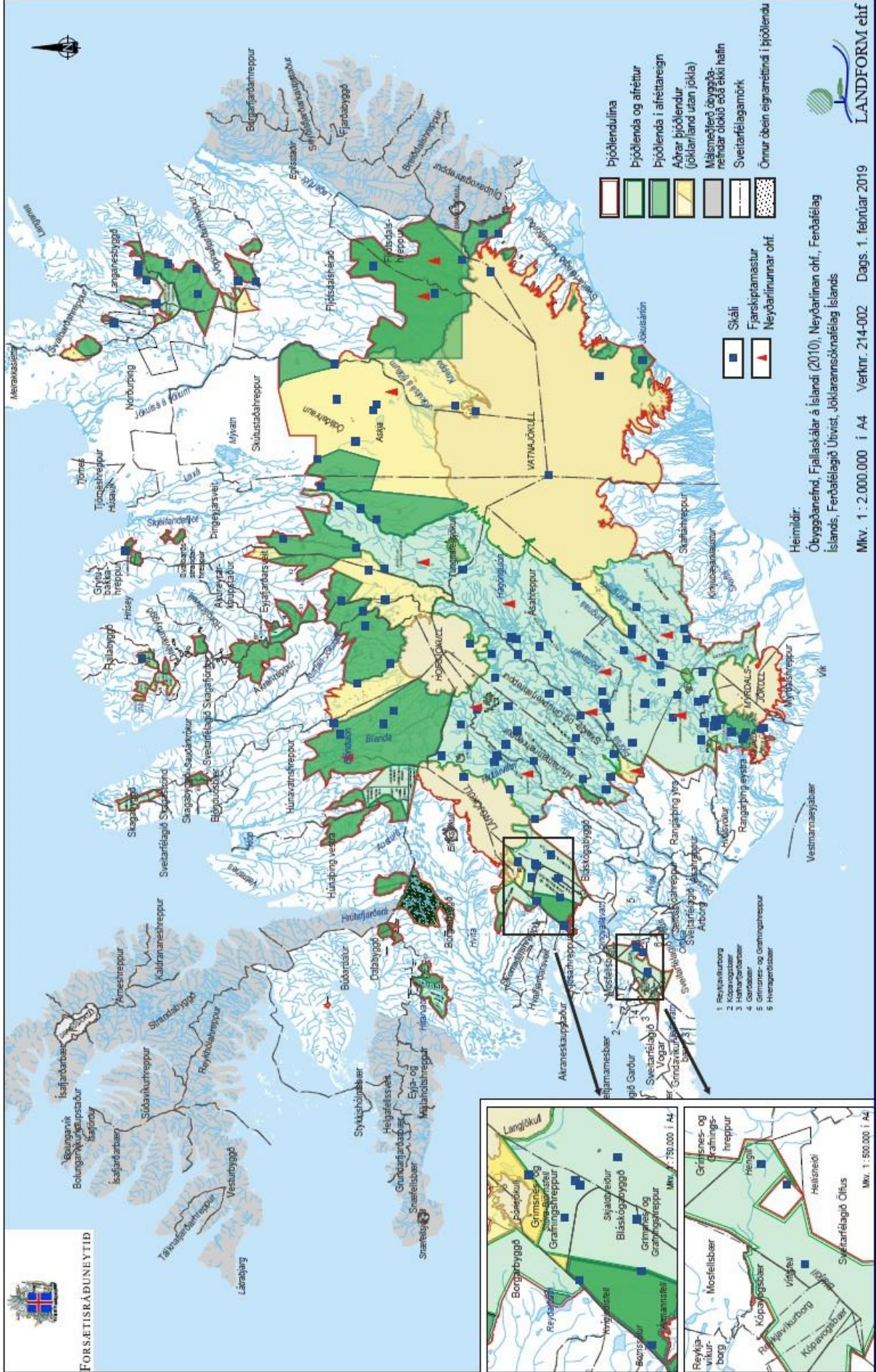
MKV.: BLASTIÐERB KORT BRETTI: DAGS. KORT: KORT NR.:
 1:250.000 I A3 01.02.2013 SVB-GAH
 SAMÞYKTI SVETTARSTJÓRN DANNA

TEKNAÐ AF: SAMÞYKTI AF: VERK NR.:
 SF OH 206-007
 AUSTURJÓN 6 800 983-008 Sími: 482 4000 Netnr: 482 3542
 netfang: landform@landform.is vefbng: www.landform.is

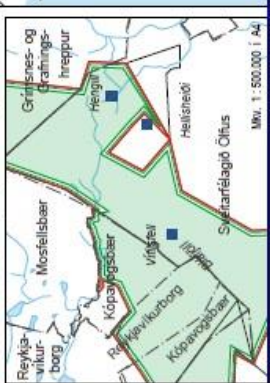
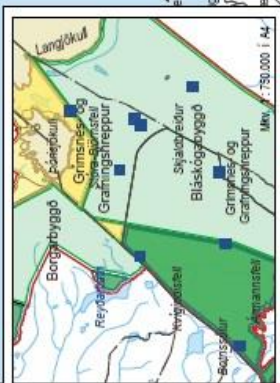
YFIRLIT YFIR FJÖLDA UMSÓKNA UM STOFNUN ÞJÓÐLENDNA Í FASTEIGNASKRÁ



YFIRLITSKORT YFIR SKÁLA OG FJARSKIPTAMÖSTUR INNAN ÞJÓÐLENDNA

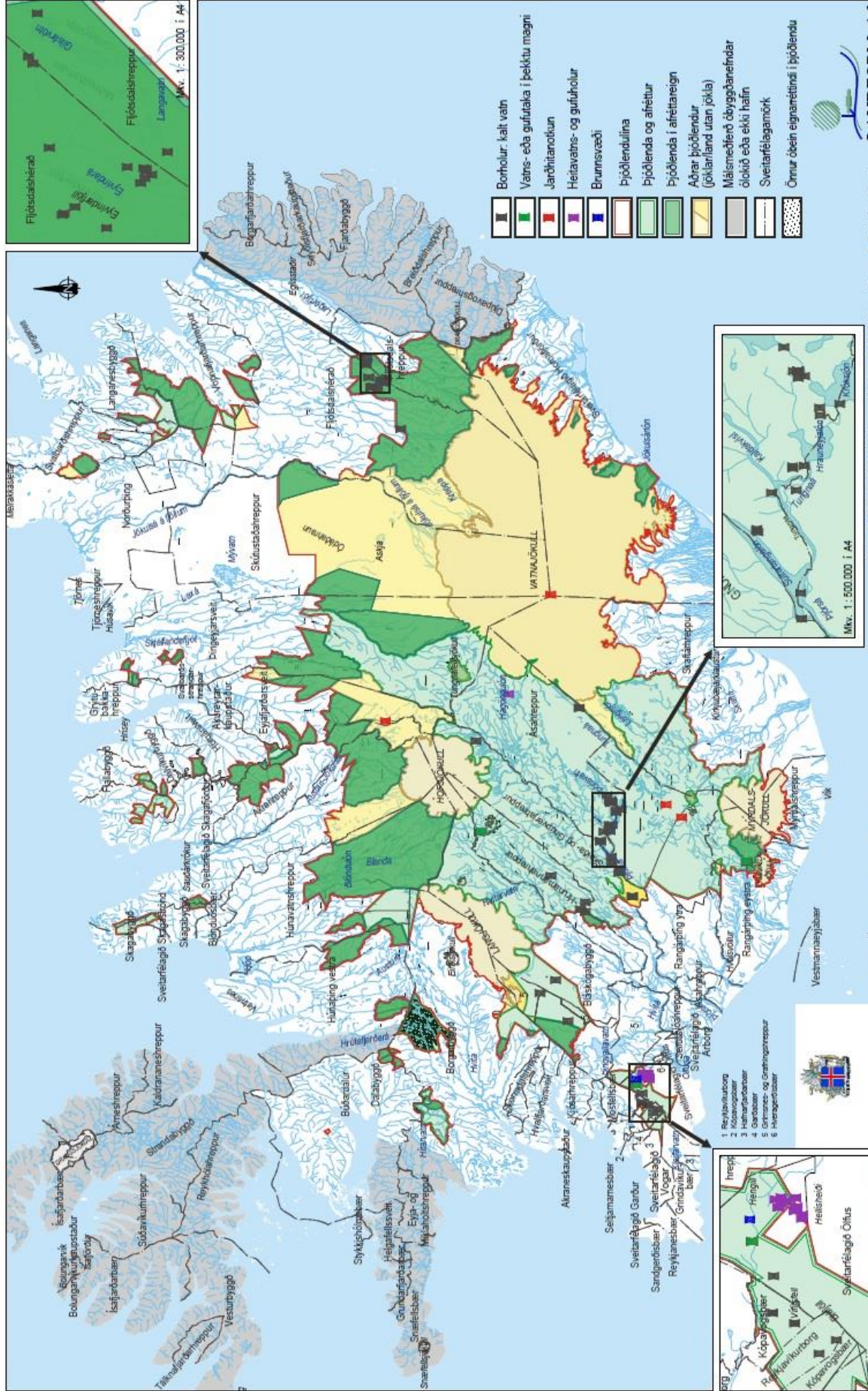


FORSETISRÁÐUNEYTTID



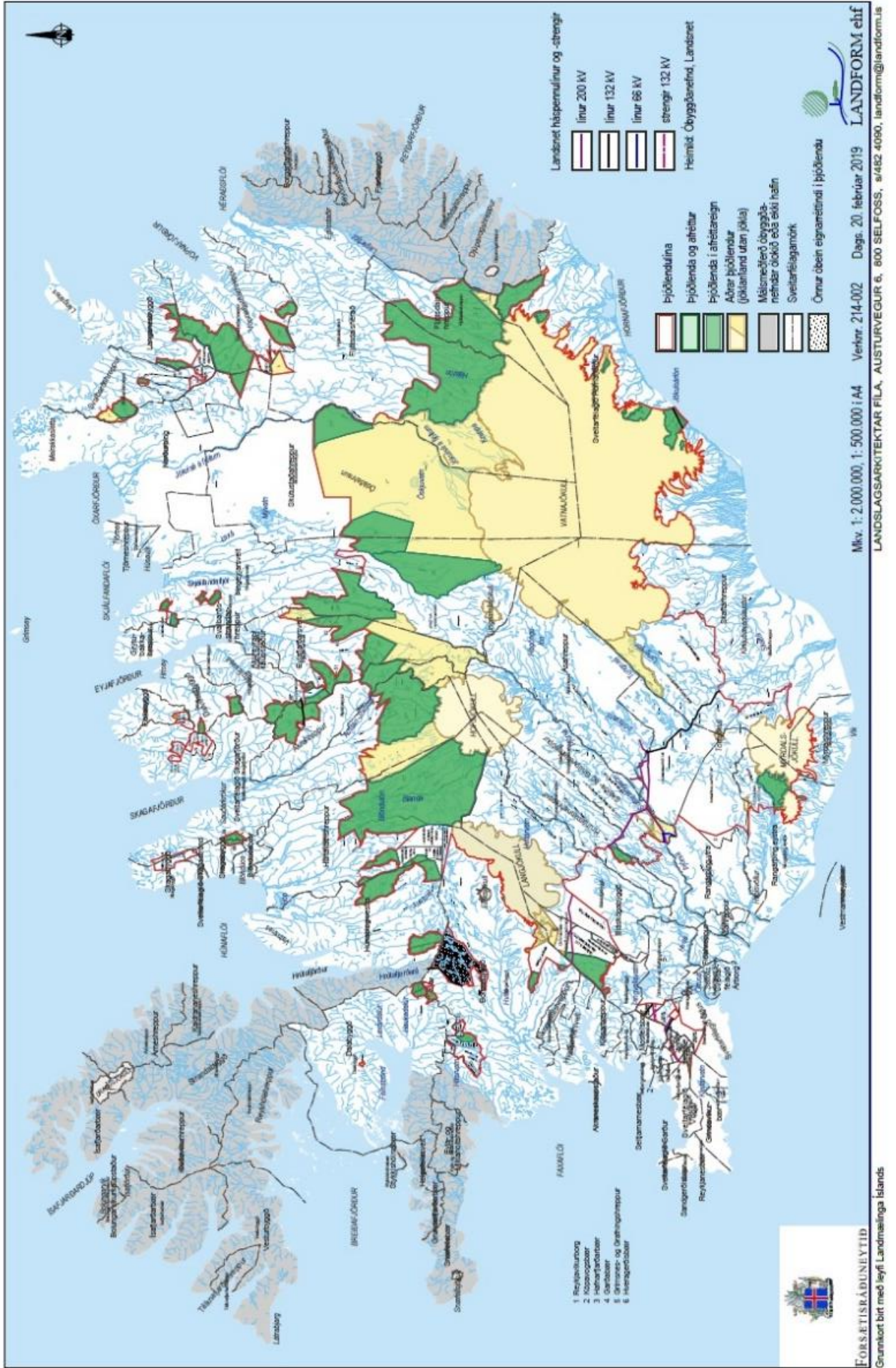
Grunnkort birt með leyfi Landmæsinga Íslands

YFIRLITSKORT YFIR VATNS- OG JARÐHITANOTKUN INNAN ÞJÓÐLENDNA

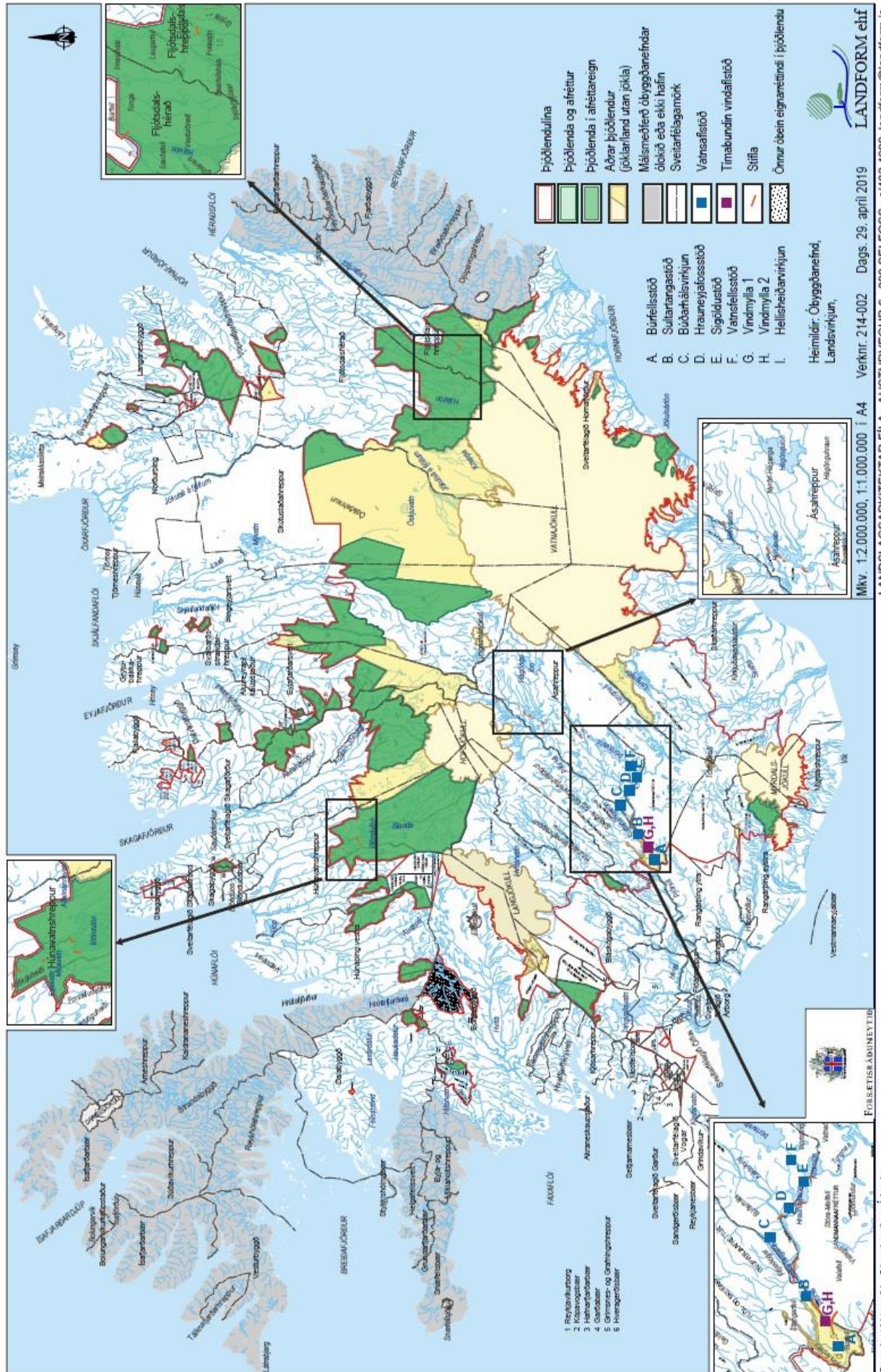


Mkv. 1: 2.000.000 í A4 Vertiur: 214-002 Dags: 1. febrúar 2019 **LANDFORM ehf**
 Mkv. 1: 500.000 í A4 Heimild: Óbyggðaneind, Orkustofnun **LANDFORM ehf**
 Mkv. 1: 500.000 í A4 Grunnkort birt með leyfi Landmælinga Íslands **LANDSLAGSARKITTEKTAR FÍLA, AUSTURVEGUR 6, 800 SELFOSS, s/482 4090, landform@landform.is**

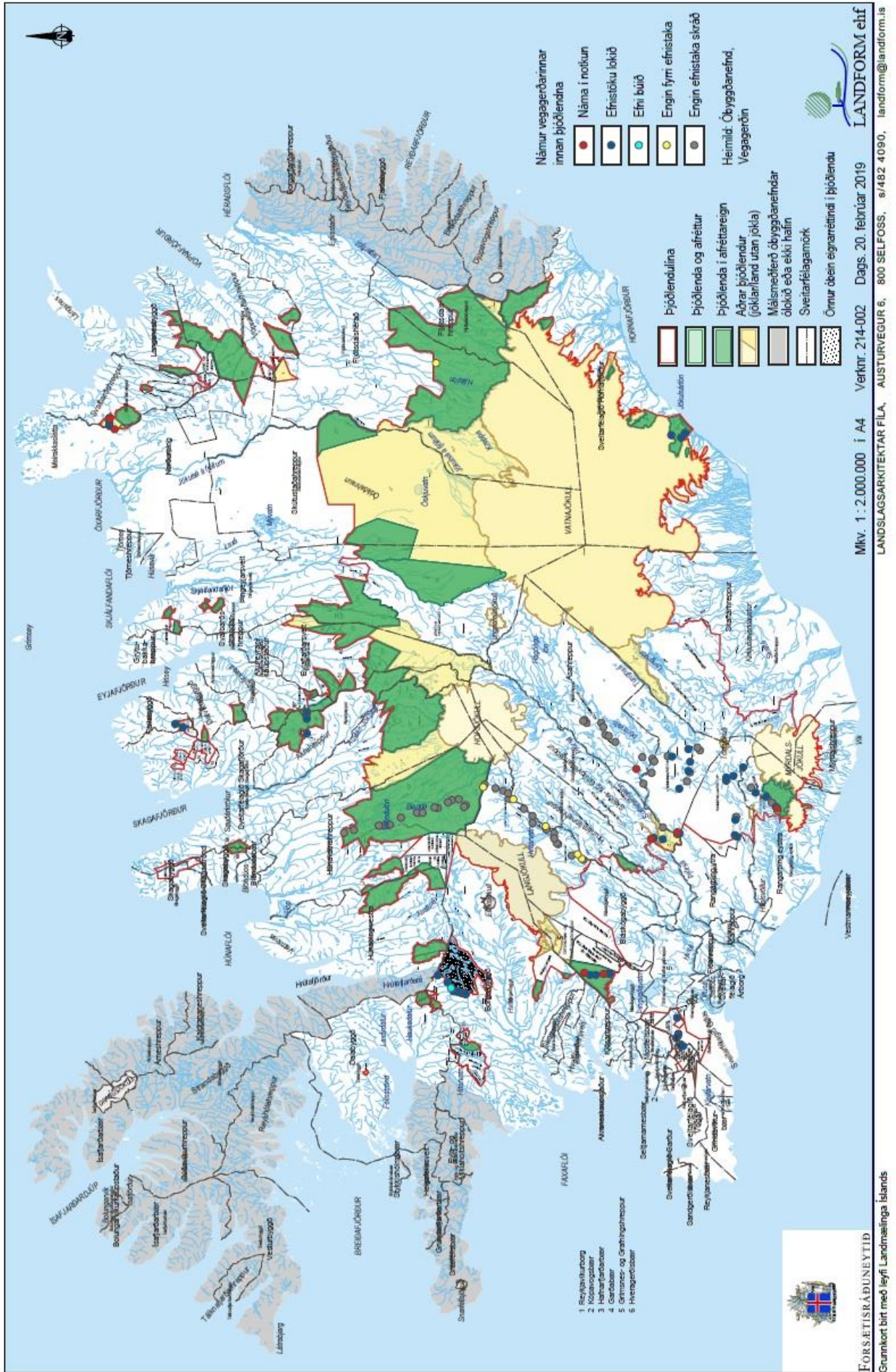
HÁSPENNULÍNUR OG -STRENGIR LANDSNETS INNAN ÞJÓÐLENDNA



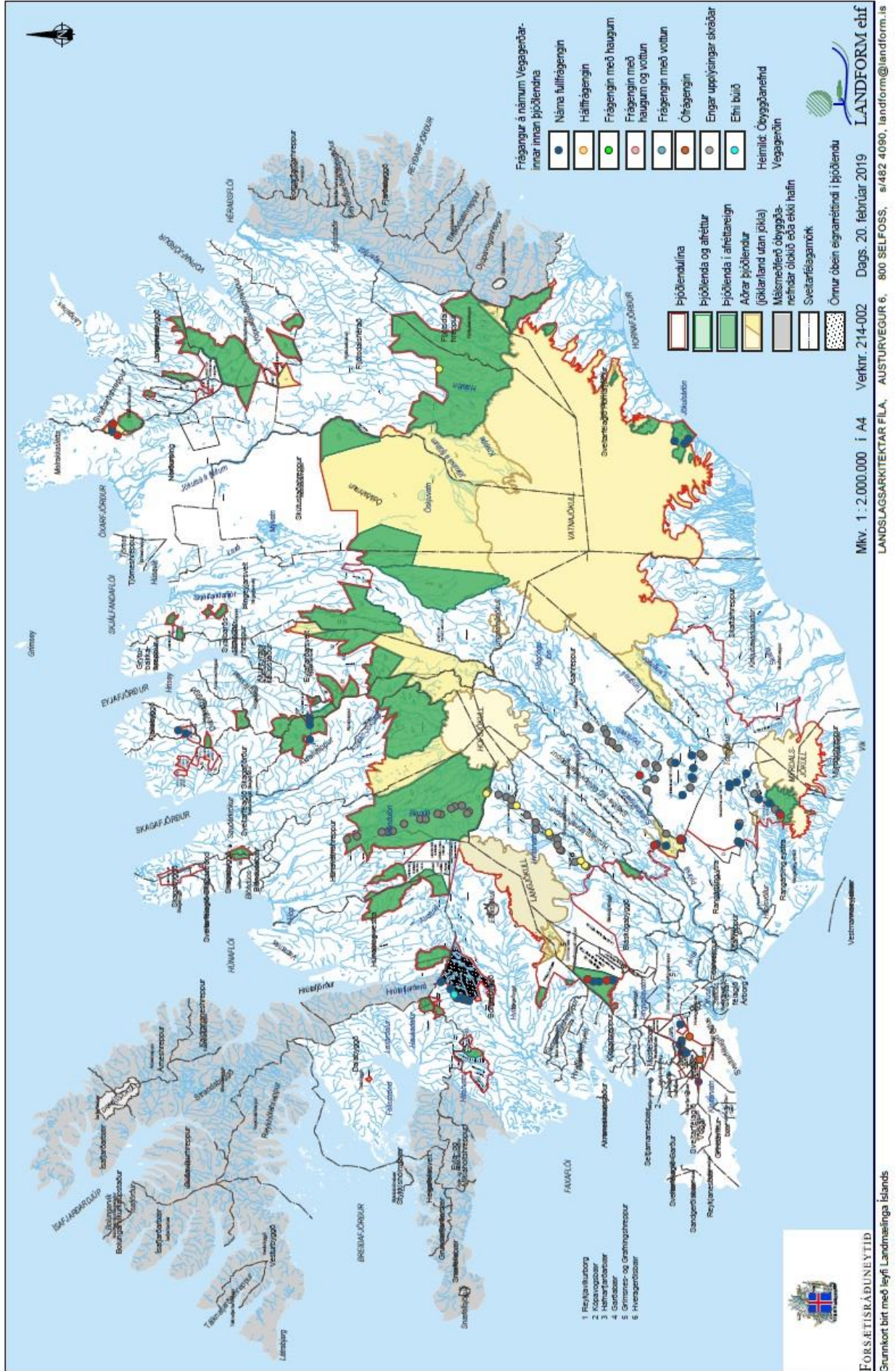
AFLSTÖÐVAR, STÍFLUR OG LÓN LANDSVIRKJUNAR INNAN ÞJÓÐLENDNA



STAÐA NÁMA VEGGERÐARINNAR INNAN ÞJÓÐLENDNA



FRÁGANGUR Á NÁMUM VEGGERÐARINNAR INNAN ÞJÓÐLENDNA



FORSETISRÁÐUNEYTIÐ
 Grunnkort birt með leyfi Landmælinga Íslands